

---

# 2024 가을학기 대학원 합격자 안내사항

---



# 앞으로의 절차

1

잔고증명서  
제출

>>

2

등록금  
납부

>>

3

표준입학  
허가서 수령

4

비자  
신청

>>

>>

5

수강  
신청

>>

6

해외 입국자만 해당  
입국 &  
외국인  
등록신청

# 원본 서류 제출

구분	제출 기한
• 스캔본 제출 지원자	2024. 7.19.(금)
• 졸업예정자의 학위 관련 서류(원본) • 전북대 어학당 재학생 어학당 수료증 • 언어시험 접수증 제출자 최종 어학성적증명서	2024. 8.23.(금)

## ■ 제출방법

- 우편 제출(원본 제출)
- 이메일로 스캔 파일만 제출하는 것은 인정하지 않음

## ■ 주의사항

- 모든 서류를 제출하기 전에는 표준입학허가서는 수령 불가
- 기한 안에 모든 서류를 제출하지 않는 경우 합격 취소

# 잔고증명서 제출

## ■ 제출서류

- 13,000달러 또는 16,000,000원 이상의 은행잔고증명서

	해외 체류자	국내 체류자
계좌주	본인 또는 부모님 명의	본인 명의
은행	본국 은행 계좌 가능	한국 은행 계좌
발급시기	제출일 기준 30일 이내	2024. 8. 1(목)이후
제출기한	2024. 7.12.(금)까지	2024. 8.23.(금)까지

## ■ 주의사항

- 해외체류자: 각 국 대사관마다 요구하는 잔고증명서의 기준이 다르므로, 사전에 반드시 현지 대한민국 대사관과 기준 확인 후 잔고증명서 발급
- 잔고증명서는 2장을 발급 받아 1장은 전북대, 1장은 비자 신청 시 제출
- 은행잔고증명서 등 모든 서류를 제출하기 전에는 표준입학허가서 수령 불가

# 등록금 납부

## ■ 납부기간

- [1차] 2024. 7.12.(금) 09:00 ~ 7.16.(화) 17:00
- [2차] 2024. 7.24.(수) 09:00 ~ 7.26.(금) 17:00
- [3차] 2024. 8.14.(수) 09:00 ~ 8.16.(금) 17:00

**\* 위 기간 중 원하는 기간에 납부**

**\* 단, 해외에서 비자를 신청할 예정인 학생들은 가능하면 1차 기간에 납부**

## ■ 납부방법

- 1) 등록금고지서 출력 (<https://fees.jbnu.ac.kr/fees/index.do>)
  - 2) 계좌번호 및 금액 확인 후 입금
- \* 자세한 납부 방법은 첨부파일 확인

## ■ 주의사항

- 기한 안에 등록금을 납부 하지 않으면 합격 취소
- 등록금을 납부한 이후에만 표준입학허가서 수령 가능

# 성적우수장학금

- **학업 성적** 및 **언어성적**이 우수한 학생 중 선발
  - 학업 성적 : 직전 과정의 최종 평균 점수로 계산
  - 언어 성적 : 기존에 제출한 성적으로 계산
  - \* 언어성적이 기존 제출 점수 보다 향상됐을 경우, 2023. 6. 28.(금)까지 이메일로 언어성적증명서 제출
- 지급대상 \* **편입생 수령 불가**
  - **전일제 학생으로 한국 및 해외에 직업이 없이 학업만 하는 신입생**
- 제출서류

구분	해외 체류자	국내 체류자
제출 서류	<b>전일제확인서</b> (첨부 파일)	국민건강보험 자격득실확인서
발급 시기	-	<b>2024. 6. 21.(금)이후</b>
제출 기한	<b>2024. 6. 28.(금)까지</b>	
제출 방법	<a href="mailto:admissiong@jbnu.ac.kr">admissiong@jbnu.ac.kr</a> 이메일 제출	

- 주의사항
  - 지급시기: 등록금 납부 시 감면처리
  - **추후 직업이 있는 것으로 확인이 되는 경우 지급된 장학금은 전액 환수**
  - **교수님이 지급하는 연구장학금과 함께 받을 수 없음**

# 표준입학허가서

## ■ 표준입학허가서?

- 표준입학허가서는 전북대학교에서 합격을 허가한다는 증명서류로  
비자 발급 신청 시 필수 제출 서류임

## ■ 수령 가능일

- 모든 서류 제출 및 등록금 납부 후

## ■ 수령 방법

### ① 해외거주자 : 우편 송부 (EMS)

- 입학지원서의 주소로 우편 발송 예정
- 주소 변경자는 새로운 주소를 [admissiong@jbnu.ac.kr](mailto:admissiong@jbnu.ac.kr)으로 발송
  - 우편 번호 :
  - 주소(영문) :
  - 전화 번호 :

### ② 국내거주자 : 국제협력부 방문 수령

## ■ 주의사항

- 모든 서류를 제출하고 등록금 납부를 한 경우에만 표준입학허가서를 받을 수 있음

# 비자 신청

## ■ 해외 체류자

- 제출서류 : **반드시 비자 발급을 신청 할 대한민국 대사관에 문의**

\* 1) 표준입학허가서, 2)전북대학교 사업자등록증 스캔파일 및 원본  
우편 발송 예정

- **신청기간 : 표준입학허가서 수령 후 즉시 신청**

- 발급기간 : 약 2주 ~ 1달 이상 소요

\* 비자 발급 기간은 각 대사관의 사정에 따라 다르므로, 미리 서류를 준비한 후 입학허가서를 받은 후 최대한 빨리 신청

## ■ 한국 체류자

- 신청기간 : 2024. 8월 중

- 신청장소 : 국제협력부

- 제출서류 : 신청서, 수수료, 등록증, 사진, 여권 복사, 등록금납입증명서,  
표준입학허가서, 은행잔고증명서 등

\* 반드시 국제협력부 방문하여 비자 신청 문의 및 비자 신청



# 항공권 구입

## 해외 거주자만 해당

### ■ 항공권 구입

- 2024. 9. 1.(일) 이전 한국 도착 항공권 구입 권장
- \* 개강일 : 2024. 9. 2.(월)
- \* 개강 후 수업의 25%이상을 출석하지 않은 경우 무조건 F를 받게 됨  
따라서, 개강일 이전에 입국하도록 할 것

### ■ 주의사항

- 이메일로 전자항공권 발송 [admissiong@jbnu.ac.kr](mailto:admissiong@jbnu.ac.kr)
- 인천공항에서 전주까지는 공항리무진버스/KTX를 이용해서 스스로 이동  
(학교에서 단체 픽업을 진행하게 되는 경우 추후 공지 예정)

### ■ 외국인등록

- 입국 90일 이내에 외국인등록절차 완료
- 국제협력부 방문하여 외국인등록 신청 서류 확인 및 신청

# 기숙사

## ■ 신청 방법

- 유웨이 입학지원서에서 선택한 곳으로 자동 신청됨
- 기숙사 신청 사항을 변경하고 싶거나 함께 살고 싶은 룸메이트가 있는 경우,

**2024.7.12.(금)까지** 이메일 발송

## 기숙사 종류

건물	캠퍼스	식사	비용(/학기)
참빛관	전주	식사 포함	약 1,200,000원
대동관 (남) 평화관 (여)	전주	식사 포함	약 1,330,000원
	전주	식사 미포함	약 500,000원
혜민관	전주(의대, 간호대 생)	식사 미포함	약 600,000원
창의관	전주(치대, 약대생)	식사 미포함	약 720,000원
웅비관	익산(환생대생)	식사 미포함	약 500,000원
청운관	익산(수의대생)	식사 미포함	약 630,000원

- 납부 기간 : 2024. 7월 중(예정)
- 입주 기간 : 2024. 8월 마지막 주(예정)
- 제출 서류 : 결핵진단서 (2024.7월 이후에 받은 검사 결과만 인정)
  - 이메일 제출 [admissiong@jbnu.ac.kr](mailto:admissiong@jbnu.ac.kr)

# 기숙사

## ■ 참빛관



## ■ 응비관

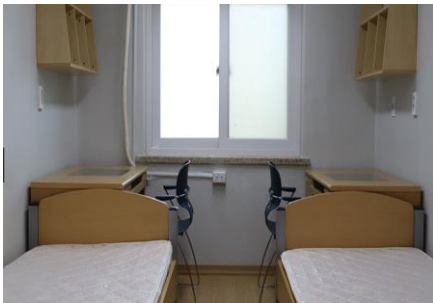


# 기숙사

- 대동관



- 평화관



# 국민건강보험

## ■ 국민건강보험

- 모든 외국인인 필수로 국민건강보험에 가입해야함

## ■ 가입방법

- D-2비자 외국인등록 완료 후 **자동가입**
- 재입국자의 경우 재입국일을 기준으로 가입

## ■ 보험료(선납)

- 매 월 **약 75,495원** \* 위 금액은 달라질 수 있습니다.

## ■ 납부방법

- 국민건강보험공단에서 대한민국 내 현재 거주지로 고지서 발송  
(고지서는 우편, 문자, 이메일로 발송 가능)
- 고지서 확인 후 해당 계좌로 납부

## ■ 주의사항

- 보험료 미납 시 비자연장이 불가능
- 보험에 가입한 경우 2년마다 1회의 무료 건강검진 가능
- **가족 단위로 가입 가능(국민건강보험공단에 문의)**