
2023年秋季 大学院 合格者 注意事項



合格之后的程序

1

提交
存款证明书

>>

2

缴纳学费

>>

3

领取
入取通知书

4

>> 申请签证

>>

5

选课

>>

6

入境 &
外国人入境
登录申请

仅限从海外
入境的学生

提交原材料

分类	提交期限
· 提交扫描件的申请者	2023. 7.14.(星期五)
· 应届毕业生的学位相关文件 (原件) · 全北大学语言学堂在校生语言学堂结业证 · 语言考试报名证提交者最终语言成绩证明书	2023. 8.25.(星期五)

■ 提交方法

- 邮寄 (提交原件)
- 电子邮件发送的扫描件不予认证

■ 注意事项

- **未提交所有材料之前，无法收到入取通知书**
- **未在指定时间内提交所有材料者，取消入学**

提交存款证明书

■ 提交材料

- 18,000USD 或者 22,000,000韩元以上的银行存款证明书

类别	海外材料提交者	国内材料提交者
账户名	本人或者父母的名	本人名
银行	本国银行账户可以	韩国银行账户
提交时间	截止日30日以内发放的有效证件为准	2023. 8. 1.(星期二)以后
提交期限	2023. 7.14.(星期五)结束	2023. 8.25.(星期五)结束

■ 注意事项

- 各国大使馆所要求的存款证明书的标准都不同，
一定要提前与在本地的韩国大使馆确认存款证明的要求之后，
再去银行办理存款证明
- 请开两张，一张提交至全北大学，另外一张办理签证用
- 未提交存款证明书等所有材料，将无法领取入取通知书

缴纳学费

■ 缴纳时间

- [第一次] 2023. 7.10.(星期一) – 7.12.(星期三)
- [第二次] 2023. 7.26.(星期三) – 7.28.(星期五)
- [第三次] 2023. 8.16.(星期三) – 8.18.(星期五)

* 以上时间中三选一，缴纳学费即可

但是，在海外要办理签证的学生，尽量在第一次的时候缴纳学费

■ 缴纳学费方法

- 1) 打印学费单子 (<https://fees.jbnu.ac.kr/fees/index.do>)
- 2) 确认银行账号和金额以后缴纳

* 具体缴纳方法日后通知

■ 注意事项

- 未在指定时间内缴纳学费时，入学将被自动取消
- 缴纳学费的学生才可收到入取通知书

成绩优秀奖学金

■ 学习成绩和语言成绩优秀的学生中选拔

- 学习成绩：按照上学期课程的最终平均成绩来计算
- 语言成绩：按照已经提交过的语言成绩来算

* 语言成绩比已经提交过的证明书上的分数有所提高时，请在 **2023年6月30日(周五)** 之前重新提交

■ 给予对象 *插班生除外

- 在韩国和海外没有工作者，是全日制学生（新生）

■ 提交材料

类别	在海外的学生	在韩国的学生
提交文件	全日制学生确认书 (检查附件)	国民健康保险资格得失确认书
提交时间	-	2023. 6. 23.(星期五)以后
提交期限	2023. 6.30.(周五)截止	
提交方法	admissiong@jbnu.ac.kr 邮件提交	

■ 注意事项

- 支付日期: 缴纳学费时进行减免处理
- 如果发现在韩国或者海外有工作时, 所有已得奖学金都需全额返还
- 与教授提供的研究奖学金不可重复领取

入取通知书

■ 入取通知书是?

- 入取证明书是证明全北大学允许入学的文件, 办理签证的必需材料

■ 可领取日期

- 在提交所有材料, 并缴纳学费之后

■ 领取办法

① 在海外的人 : 邮寄 (EMS)

- 将邮寄发送至入学申请书上填写的地址
- 若要更换地址 · 请写好一下内容发邮件至 admissiong@jbnu.ac.kr
 - 邮编 :
 - 地址(英文) :
 - 手机号码:

② 在韩国的人 : 到国际协力部领取

■ 注意事项

- 提交所有的材料并且缴纳完学费的学生才能收到入取通知书

办理签证

■ 在海外的学生

- 提交材料：办理签证时，需要跟当地的韩国大使馆确认
 - *将会给你邮寄入取通知书和从业者登陆证和其扫描件
- 办理申请日：收到入取通知书后，立刻办理
- 办理时间：需要两个星期~一个月以上时间进行办理
 - * 由于疫情的原因，办理签证可能需要很长的时间，因此提前准备好材料，尽快申请

■ 在韩国的学生

- 申请期间：2023年7月第四周
- 申请地点：国际协力部
- 提交材料：申请书, 手续费, 登陆证, 照片, 护照复印件, 学费缴纳证明书, 入取通知书 · 银行存款证明
 - * 务必访问国际协力部咨询有关签证的材料

机票购买

仅限在海外的学生

■ 购买机票

- 建议买8月31日 (星期四) 之前到韩国的机票
- * 开学日：2023年9月1日 (星期五)
- * 开学以后如果缺25%以上课时, 将无条件的获得F, 因此请尽量在开学之前入境到韩国。

■ 注意事项

- 买机票之后, 请把航班信息发至 admissiong@jbnu.ac.kr
- 从仁川国际机场到全州, 乘坐机场大巴/KTX自行前往
(如果学校进行接机服务的话, 以后会通知)

■ 外国人登录

- 您必须在入境后 的90 天内完成外国人登记程序。
- 准备所有材料之后, 到国际协力部申请

宿舍

■ 申请办法

- 按照入学申请书上选的宿舍会完成自动申请
- 如果想改宿舍申请事项的话 · 需2023年7月14日 (星期五) 之前发邮件
- 如果有想一起住的室友 · 也要将室友的信息一起发到邮箱 (包含室友学号)

■ 宿舍种类

宿舍	校区	用餐	费用 (/学期)
Chambit	全州	包含(周末除外)	约1,200,000韩元
Daedong (男) Pyeonghwa (女)	全州	包含(周末除外)	约1,330,000韩元
		不包含	约 500,000韩元
Haemin	全州(医学院, 护理学生)	不包含	约 600,000韩元
Changweui	全州(牙科大学 药科大学)	不包含	约 720,000韩元
Ungbi	益山(环境生活学院)	不包含	约 500,000韩元
Cheongun	益山(兽医大)	不包含	约 630,000韩元

■ **缴纳期间** : 2023年7月的最后一周 (预定)

■ **入住期间** : 2023年8月的最后一周 (预定)

■ **注意事项** : 结核诊断书

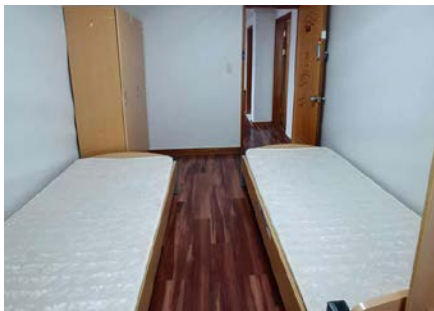
- 在2023年6月之后的检查结果彩玉认证
- 邮件提交 admissiong@jbnu.ac.kr

宿舍

■ Chambit



■ Woongbi

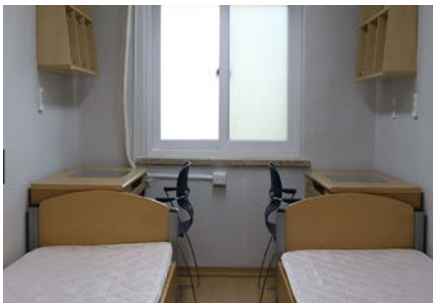


宿舍

■ Daedong



■ Pyeonghwa



国民健康保险

■ 国民健康保险是？

- 是韩国的健康保险制度，所有外国人义务加入国民健康保险

■ 加入方法

- 办理D-2签证的外国人登录之后**自动加入**
- 再入境者的话，再入境的日期开始加入保险

■ 保险费(先付)

- 每月**71,920韩元**. * 以上金额每年会有所变动

■ 缴纳方法

- 确认通知单上的银行账号信息之后转账
(通知单会通过邮件，短信，E-mail等方式发送)

■ 注意事项

- 未缴纳保险费时，签证无法延期
- 加入保险时，每2年可免费进行健康检查。
- **如在韩国有其他亲属可以家庭为单位参保。(向国民健康保险进行咨询)**