
2019学年度上学期 新生/插班生

外国人研究生择优录取招生简章



※ 全北大学在外国人入学录取的相关过程中，与任何国内外的各类留学中介机构没有关联，除报名时收取的报名费(80,000韩币)以外，没有其他的附加费用。

申请者注意事项

1. 网上申请前注意事项

- 务必确认申请资格(国籍, 语言, 学历等)。
- 提交材料时务必仔细确认。

2. 网上申请方法

- 网上申请期间内, 要先在JINHAK APPLY主页上注册会员。
- 填好申请材料, 交过报名费才算完成申请手续。
- **申请手续完成后无法更改专业, 请慎重选择专业。**
- 网上申请截止后不可以更改或取消申请, 报名费也不能返还。
- 申请后会生成 **报名号码**, 通过报名号码确定 **面试日期, 合格者公布, 和缴纳学费。**
- 报名费可以通过转账或者信用卡缴纳。但是, 有些卡可能出现无法缴纳的情况, 请务必确认卡是否可用。
- 请正确填写可联系上的**邮箱, 电话。所有联络**都会通过**邮箱联系**, 申请截止日期后**一星期以内**如果没有收到申请指导(邮件)的话, 请联系国际协力部入学负责老师。(以下邮箱无法收发邮件: yahoo. hotmail. sina 等)
- 遇到无法登入网站进行的情况请联系全北大学国际协力部。

3. 材料提交方法

- 在网上申请后, 需要在材料提交期限内把所有申请材料交给国际协力部大学院入学负责老师。
- 申请材料要全部按照顺序准备好。
- 公认语言成绩单(TOPIK, TOEFL, IELTS, TEPS, New TEPS等)只认证以申请日起近2年以内的成绩单。
- 提交复印件的情况, 需要在期限内提交原件。原件和复印件不一致时会影响审核结果。

※ 本招生简章由韩语和汉语组成, 翻译上出现疑义时以韩语为准

目 录

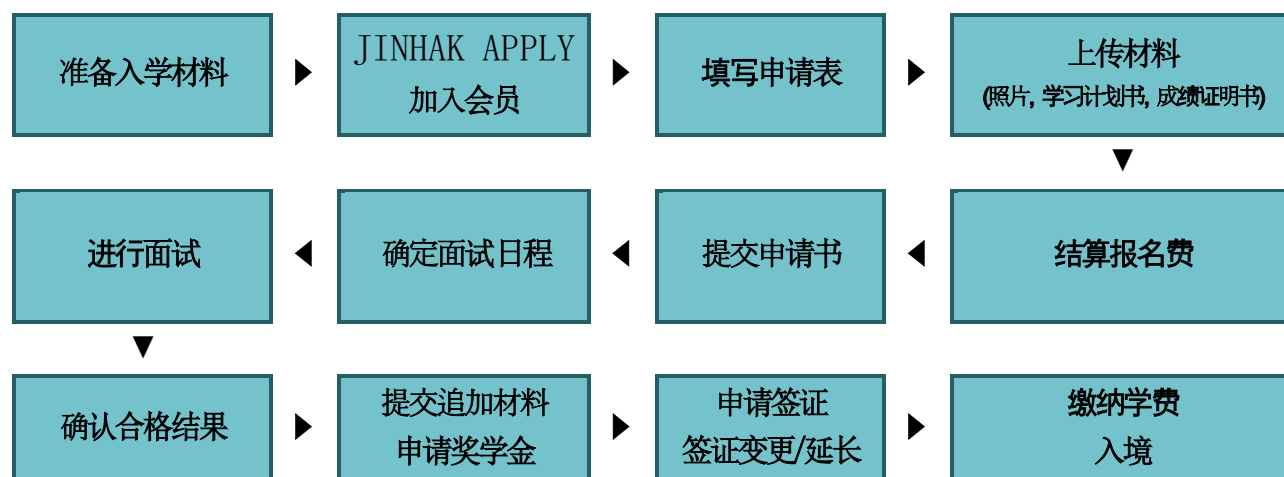
1. 录取日程.....	1
2. 招生名额	2
3. 申请资格.....	2
4. 申请材料.....	4
5. 招收专业.....	7
6. 申请材料注意事项	11
7. 提交方法.....	12
8. 交纳报名费.....	12
9. 录取方式.....	13
10. 面试细则.....	14
11. 合格者通告及交纳学费	14
12. 其他注意事项	14
13. 合格者发表后的入境程序	15
14. 学费及奖学金	16
15. 其他注意事项	16
16. 国际协力部联络处	18
[附件 1] apostille 协约国家	19
[附件 2] 艺术学院实践考试科目名称.....	20
[参考资料 1] 各种材料范例.....	22
[参考资料 2] 学科联系方式.....	23

1. 录取日程

内容	1 期 日程	2 期 日程	备注
递交入学申请书	2018. 10. 8(星期一)开始 2018. 11. 30(星期五)截止		- 报名费: 80,000 元 - 网上报名
材料接收截止	2018. 10. 26(星期五)	2018. 12. 4(星期二)	- 邮寄或直接访问提交 - 邮寄地址: 全北大学国际协力部
面试日程安排	2018. 11. 5(星期一)	2018. 12. 14(星期五)	- 全北大学官方网站通报 - 单独通知申请者 (邮件)
面试	2018. 11. 8(星期四)	2018. 12. 18(星期二)	- 各个专业自主进行面试 - 在海外的申请者: 实施电话面试或网上视频面试
发布合格者名单	2018. 11. 28(星期三)	2019. 1. 7(星期一)	- 单独通知申请者 (邮件) - 在本校网站上公布
合格者提交追加材料	2019. 1. 11(星期五)		- 访问或邮寄提交 - 银行存款证明, 奖学金申请书, 学位认证书, 语言成绩证明
发放标准入学通知书	2019. 1. 14(星期一)以后		以海外居住者和需申请签证者: - 邮寄海外邮件快递 在韩国国内者可在缴纳学费后领取入学通知书
缴纳学费	2019. 1 ~ 2		- 确定缴纳日期后再通知 - 到指定银行缴纳
开课	2019. 3. 4(星期一)		- 2019 学年第 1 学期正式开学

上面的日期会出现变动, 请务必确认我们网站上发出的公告。

以网上报名为准, 10 月 27 号以后填写申请书的同学, 会自动处理为申请第二期。



2. 招生名额：每系若干名（招收名额由各专业决定）

3-1. 申请资格(新生)

区分	内容
共同要求	<p>以下两个条件中，必须满足其中一项</p> <ul style="list-style-type: none"> ▪ 条件1) 父母, 本人均为持外国国籍的外国人 <p>※ 3个人的国籍不全是韩国国际的情况</p> <ul style="list-style-type: none"> ▪ 条件2) 在国外合法完成相当于韩国小学、初中和高中教育，并完成大学相应教育课程的外国人
语言能力要求	<p>人文，社会科学系的申请者，必须满足并且证明以下条件中一项</p> <ul style="list-style-type: none"> ▪ 条件 1) 韩国语能力考试（TOPIK）3 级以上证书持有者 ▪ 条件 2) 全北大学语言教育院韩国语研修课程 3 级以上毕业者。或者在韩国国内其他大学韩国语中心韩国语研修课程 3 级以上毕业者。 ▪ 条件 3) 英语能力考试TOEFL IBT 80, IELTS 5.5, TEPS 550 New TEPS 297 以上 ▪ 条件 4) 在母语为英语的国家完成中等或高等教育者(美国，加拿大，英国，澳大利亚，新西兰，乌干达，尼日利亚，南非，加纳等) <p>※ 但是，如果所申请学科有单独标准，则以学科自己的标准为基准。</p> <p>其他学科(理工科，艺体能系列，医学)</p> <ul style="list-style-type: none"> ▪ 韩语或英语可达到听课水平者 <p>※ 但是，如果所申请学科有单独标准，则以学科自己的标准为基准。</p>
硕士学位 (硕博连读) 申请资格	<p>取得大学（预定）本科学位者</p> <p>※ 预定毕业者必须是2019年2月28日前毕业，并且毕业证的发放日期必须是2月28日之前的。</p>
博士学位 申请资格	<p>取得硕士（预定）学位者</p> <p>※ 预定毕业者必须是2019年2月28日之前毕业，并且毕业证的发放日期必须是2月28日之前的</p>
学联合作课程 申请资格	<p>满足共同要求，语言要求，学历资格以及以下条件者</p> <ul style="list-style-type: none"> ▪ 获得协约机关长的推荐。 ▪ 申请者务必到申请学科办公室进行商谈后提交申请书 <p>※ 学联合作课程入学后，如果同协约机关的合同终止或废弃的话，将会中断修学课程。</p>

3-2. 申请资格(插班生)

区分	内容
共同要求	<p>以下两个条件中，必须满足其中一项</p> <ul style="list-style-type: none"> ▪ 条件1) 父母, 本人均为持外国国籍的外国人 ※ 3个人的国籍不全是韩国国际的情况 ▪ 条件2) 在国外合法完成相当于韩国小学、初中和高中教育，并完成大学相应教育课程的外国人
语言能力要求	<p>人文, 社会科学系的申请者，必须满足并且证明以下条件中一项</p> <ul style="list-style-type: none"> ▪ 条件 1) 韩国语能力考试 (TOPIK) 3 级以上证书持有者 ▪ 条件 2) 全北大学语言教育院韩国语研修课程 3 级以上毕业生。或者在韩国国内其他大学韩国语中心韩国语研修课程 3 级以上毕业生。 ▪ 条件 3) 英语能力考试 TOEFL IBT 80, IELTS 5.5, TEPS 550 New TEPS 297 以上 ▪ 条件 4) 在母语为英语或为法定语言的国家完成中等或高等教育者(美国, 加拿大, 英国, 澳大利亚, 新西兰, 乌干达, 尼日利亚, 南非, 加纳等) 但是, 如果所申请学科有单独标准, 则以学科自己的标准为基准。 <p>其他学科(理工科, 艺体能系列, 医学)</p> <ul style="list-style-type: none"> ▪ 韩语或英语可达到听课水平者 但是, 如果所申请学科有单独标准, 则以学科自己的标准为基准。
第二学期插班	在国内外正规大学研究生(特殊研究生院除外)已修1个学期以上者(包括预定已修), 并在申请院系认可的专业领域科目中取得6学分以上者(包括预定取得)
第三学期插班	在国内外正规大学研究生(特殊研究生院除外)已修2个学期以上者(包括预定已修), 并在申请院系认可的专业领域科目中取得12学分以上者(包括预定取得)
第四学期插班	在国内外正规大学研究生(特殊研究生院除外)已修3个学期以上者(包括预定已修), 并在申请院系认可的专业领域科目中取得18学分以上者(包括预定取得)

※ 由于每个专业(系)招生期间(学期)不同, 在申请前务必向专业(系)办公室确认专业课认证学分以及可以插班的学期。

4. 申请材料

※ 请按照顺序整理好申请材料

※ 所有申请材料需要递交原本，如果有不能再发原本的材料，在复印件上受到相关机关等的原本对比确认盖章。或者通过公证机关（中国的话公证处）受到公证之后递交公证书的原本。

※ 除了英文以外，如用其他外语记载的文件，必须附加韩文或者英文的翻译件，翻译件不需公证书（翻译件的情况，应与翻译者确认书一同递交[格式 11]）

第一， 申请者共同递交的申请材料

	材料名称	硕士 (连读)	博士	插班	备注
1	申请书	○	○	○	网上报名后打印
2	入学志愿书	○	○	○	网上报名后打印
3	[格式1] 学习计划书	○	○	○	需要网上上传后打印
4	[格式2] 预指导教授推荐信	○	○	○	仅限符合条件者 需要网上上传后打印
5	[格式3] 毕业大学教授推荐信	○	○	○	用电子邮件发送，不得已的情况可以 快递邮寄 韩国国内大学毕业的情况可省略 可自定格式
6	(预定) 本科毕业证书，成绩证明	○	○	○	成绩证明书需要在网上上传 提交 原件 资料
7	(预定) 研究生毕业证书，成绩证明	×	○	△	预备毕业生需要毕业后提交成绩单原件 (开学后7天以内)
8	研究生在学(结业)证明书，成绩证明	×	×	○	插班生需提交之前大学的所有的成绩单 (限插班生)
9	最终学历 学位认证书 (原件) - Apostille 或者大使馆认证书 - 中国：CDGDC 认证书可用	○	○	○	韩国国内大学(大学院)毕业生不需要提交 提交 原件 材料 博士申请者：提交硕士学位认证书
10	语言能力认证书或者韩国语研修课程毕业证	△	△	△	只认证到提交材料当天有效的成绩 (近2年以内的成绩单)
11	以下材料提交一种即可 1) 本人和父母的国籍确认材料(3人) 2) 在国外接受小学中学及大学教育的证明材料	○	○	○	材料例子： 1) 出生证明书复印件，亲属关系证明原件等 ※ 离婚证明，死亡证明(限需提交者) 2) 毕业证明书，出入国事实证明书等
12	银行存款证明书 (原件)	○	○	○	仅限合格者提交：美元18,000以上 -海外滞留者：递交1月1号以后开的文件 -韩国国内申请签证人：递交2月11号以后开的文件
13	护照复印件	○	○	○	提交在有效时间内的护照复印件
14	[格式4] 个人信息收集同意书	○	○	○	
15	报名费：80,000韩元	○	○	○	网上报名时结算

学习计划书和指导教授(预定)推荐信，成绩证明需要在网上上传后打印提交。

- ① 申请书和入学志愿书需要在网上填写后打印提交
- ② 学习计划书填写好后需要**在报名网站上保存**（文件大小有限制）
- ③ 预订指导教授推荐信需要全北大学的预订指导教授填写，仅限已预订教授的申请需要提交。
：**需要在报名网站上传后保存**
- ④ 出身大学教授推荐信：教授自己通过电子邮件发送给入学负责老师（邮箱地址：AdmissionG@chonbuk.ac.kr邮件题目需填写**准考证号**），如无法发送电子邮件时，需要密封好文件后邮寄提交。出身大学教授写推荐信有困难的情况，也可请其他推荐者写。
- ⑤ 在韩国国内(预定)毕业的情况必须要提交(预定)毕业证明书**原件**，2019年2月预备毕业生必须提交在申请书截止日为止取得的成绩证明书。海外大学毕业生在提交申请书的时候可以提交毕业(预定)证明书及成绩证明书的复印件，但在开学后15天之内必须把原件提交到国际协力部。
- ⑥ 成绩单中要包含所有的已修学科的信息和已修分数，并需要**扫描后在报名网站上传后保存**（文件大小有限制）
- ⑦ 成绩单中不包含GPA及满分制的话，需要从所在大学里开具与GPA和满分制相关联的证明材料[格式10]提交，或者利用学分转换网站提交转换后的学分表。
- 例如：**尼泊尔，孟加拉国，印度等**（学分转换网址：<https://www.foreigncredits.com>）
- ⑧ 学位认证报告书：**以下选项中择一选择并且递交英文文件**
- 1, “(Apostille) 确认书”：请确认[附件 1] Apostille 协约国家
- 2, 驻在韩国领事馆和驻韩本国公馆（大使馆以及领事馆）的领事确认书
- ※ 驻在韩国没有韩国领事馆的情况：可到临近的负责驻在韩国业务的韩国领事馆进行认证
- 不在驻在韩国而在其他国家取得学位的情况：可到驻在韩国的取得学位国家的领事馆进行认证
- 3, 在中国：China Academic Degree & Graduate Education Development Center
- 中国学位与研究生教育信息网（学位网）：<http://www.cdgc.edu.cn>
- ※ 2019年1月11日之后毕业(预定)者的毕业证明和学位认证报告书在**2019年2月25日(星期一)之前**必须要提交，不提交的情况取消入学资格。
- ⑨ 语言能力成绩证明书原件，只认证到提交材料当天有效的成绩
- ※ 申请人文/社会系列者，或者学科内要求提交公认语言成绩的情况，必须提交 TOPIK, TOEFL IBT, IELTS, TEPS, NEW TEPS 等公认语言成绩证明
- ※ 之前若参加考试，**2019年1月11日(星期五)**前出成绩的申请人，请递交可以证明语言能力考试的文件（如准考证或者亲笔确认书等）
- ※ **评定奖学金时，公认语言成绩证明书(TOPIK, TOEFL, IELTS, TEPS, New TEPS)必须在2019年1月11日(星期五)之前递交，未提交者将不予发放奖学金。**
- ⑩ 要提交证明父母国籍的文件，也需要提交可以证明申请者和父母之间关系的证明材料。（例如：申请者出生证明书，亲属关系证明书，离婚（死亡）证明等）
- ⑪ 留学经费是父母，兄弟或亲属负担的情况必须提交银行存款证明书原件和关系证明书，是全北大学预定指导教授给负担的情况需要提交[格式 6]。**在韩国国外银行出具的银行存款证明至少需要冻结到2019年3月4日为止。**

⑫ 无护照的申请者即使合格后，提交护照复印件之前都无法发送标准入学通知书

⑬ 报名费需在申请截止日期前提交，不能按时提交的将视为材料不合格。

第二， 中国申请者提交材料

① 相关申请资格的材料：派出所或公证办公室出具的亲属关系证明和居民证复印件（户口本复印件不可）

② 在中国国内大学毕业者，需要提交毕业证和学位证

第三， 全北大学的毕业生

① 2019 年 2 月预定毕业生，没有预备毕业证书时，可以先递交毕业预定者论文审查确认书 [格式 5]

② 免交毕业大学教授的推荐信

第四， 艺术体育系列的申请者

① 艺术作品，相关证明材料追加递交

② 根据每个专业的不同，会进行艺能表演测试（面试）（音乐专业，韩国音乐专业等）参考<附件 2>

③ 根据每个专业的不同，需要提交作品集（美术专业，产业设计专业等）

第五， 在韩国的外国人滞留者

- <外国人登录证>正反两面的复印件

第六， 学联合作课程学科申请者

- 追加提交协约机关长的推荐信 [格式 7]

第七， 硕博连读课程申请者

- 追加提交学科主任教授的推荐信 [格式 8]

第八， 合格者发表后追加材料提交：到国际协力部亲自提交或邮件送达。

合格者发表后所有合格者的追加材料必须交原件，不能提交材料的将不会发标准入学通知书。

1) 所有合格者共同材料

① 银行存款证明书**原件**（财产保证人合算美元\$18,000 以上存款的银行证明）

2) 未提交原件者的追加材料

① 韩国境内毕业生的毕业证原件及海外大学毕业证的学位认证报告书原件。

※ 预定毕业生应在 **2019 年 2 月 25 日（星期一）**之前到国际协力部提交毕业证书和成绩证明的复印件，学位认证书原件。

5. 招收专业

- ☐ 可使用英语进行论文指导的学科：★
- ☐ 需要指导教授推荐的学科：§
- ☐ 讲课语言：韩国语 ‘K’，英语 ‘E’，西班牙语 ‘S’，法语 ‘F’，中国语 ‘C’，德国语 ‘G’
- ☐ 语言要求
 - TOPIK2级，已修韩国语研修课程2级以上：K2/ TOPIK3级，已修韩国语研修课程3级以上：K3
 - TOPIK4级，已修韩国语研修课程4级以上：K4/ TOPIK5级，已修韩国语研修课程5级以上：K5
 - TOFEL iBT 80, IELTS 5.5, TEPS 550, New TEPS 297：E1
 - TOEFL iBT 90, IELTS 6.0, TEPS 634, New TEPS 346：E2
 - Spanish DELE B1：S1
 - ‘,’ 标出的语言要求中，只需满足其中一个即可。（K3, E1）
 - ‘+’ 标出的语言要求是指同时满足条件（K4+TOEKC700）
- 西班牙·中南美学科：语言要求中既要满足英语或韩语的同时还需满足西班牙语的语言要求。
- 无特别标注的，即使没有外语语言成绩证明也可申请
- ☐ 学业成绩：100分制
- ☐ 蓝色字体标注的学科是被BK21等硕博士人才培养事业选定的学科

第一， 一般专业

系列	招生专业	学位课程				讲课语言	语言资格	学业成绩
		硕士	博士	连读	插班			
人文社会 (全州)	经营专业★	○	○			K, E	K4, E2	80分以上
	经济专业★	○	○		○	K	K3, E1	70分以上
	考古文化人类专业★	○	○		○	K, E	K3, E1	
	教育专业★ §	○	○			K	K3, E1	80分以上
	国语教育专业★ §	○				K	K2, E1	80分以上
	国语国文专业	○	○			K	K3, E1	
	贸易专业★ §	○	○		○	K, E	K3, E1	
	文献情报专业	○	○	○		-	K3, E1	
	法学专业	○	○		○	-	K3, E1	
	史学专业§	○	○			K	K5	80分以上
	社会福祉专业★	○	○			K, E	K3, E1	70 分以上
	社会专业	○	○	○	○	K	K3	
	数学教育专业★	○				K, E	K4	80分以上
	西班牙·中南美专业★	○				K, E, S	(K3,E1)+S1	
	新闻广播专业★	○	○			K	K4	70 分以上
	心理专业★ §	○	○	○		K	K4	70 分以上
	儿童家庭专业	○				K	K4	70 分以上
	语文教育专业★ §		○			K	K2, E1	80分以上

系列	招生专业	学位课程				讲课语言	语言资格	学业成绩
		硕士	博士	连读	插班			
人文社会 (全州)	英语英文专业★	○	○	○	○	K, E	K4	70 分以上
	日本专业	○	○	○	○	—	K3, E1	
	政治专业 §	○	○			K	K6	80 分以上
	汉语中文专业	○	○	○		K, C	K4	70 分以上
	哲学专业	○	○		○	—	K3, E1	80 分以上
	法语・非洲专业	○	○			K, F	K3, E1	70 分以上
	韩国语教育专业	○				K	K3, E1	
	行政专业	○	○	○	○	K	K3, E1	80 分以上
	会计专业	○	○	○		K	K3	
自然科学 (全州)	护士专业	○	○		○	—		
	科学教育专业★ §		○			K, E		80分以上
	科学教育专业(物理教育)★ §	○				K, E	E1	80分以上
	科学教育专业(生物教育)★ §	○				K, E	K3, E1	80分以上
	科学教育专业(化学教育)★	○				—		
	科学专业	○	○	○		K	K3, E1	
	农工专业★ §	○	○		○	K, E	K4	
	农生命专业★ §	○	○	○		K	K4, E1, TOEIC700	80分以上
	农业经济专业	○	○	○		—		
	农业专业★ §	○	○	○		K, E		80分以上
	木材应用科学专业★ §	○	○	○		K		
	物理专业★	○			○	K, E		80分以上
	分子生物学专业	○	○	○	○	K, E		
	生活科学专业★	○			○	—		
	数学专业★	○	○		○	K		80 分以上
	食品工学专业★ §	○	○	○		K, E		
	食品营养专业★ §	○	○			K, E	K4	80分以上
	园艺专业★ §	○	○	○	○	K, E		80分以上
	造景专业★	○	○			K, E	K4,E1	80分以上
	居住环境专业★ §	○	○	○		K		
	地球环境专业★ §	○			○	K, E	K4	70分以上
	畜产专业★	○	○	○		K, E		
	牙科医学专业	○	○	○	○	K, E		
	统计专业 §	○	○	○	○	—		
	化学专业★ §	○	○	○		—		80分以上
自然科学 (益山)	生命工学专业★ §	○	○	○		K, E		
	生态造景设计专业★	○			○	K, E	K4	

系列	招生专业	学位课程				讲课语言	语言资格	学业成绩
		硕士	博士	连读	插班			
	韩药资源专业★	○			○	K, E		
工科 (全州)	BIN融合工学专业★ §	○	○	○		E		70 分以上
	IT应用系统工学专业★ §	○	○	○		K		80 分以上
	建筑.城市工学专业★ §		○	○		K	K4	
	建筑工学专业★ §	○				K	K4	
	高分子.纳米工学专业★	○	○	○		E		70 分以上
	机械工学专业★ §	○	○	○		K	K4, E1	80 分以上
	机械设计工学专业★ §	○	○	○	○	K, E		
	机械系统工学专业★ §	○	○	○		K, E		
	城市工学专业★ §	○				K	K3, E1	70分以上
	半导体化学工学专业★ § (半导体工学专业, 化学工学专业)	○	○	○	○	K, E		70分以上
	产业系统工学专业★	○	○	○	○	K, E		
	软件工学专业★ §	○				K, E	K4, E1	70 分以上
	融合技术工学专业★ §	○	○	○	○	K, E		60 分以上
	资源.能量工学专业★ §	○	○	○		K, E	K3, E1	80 分以上
	材料工学专业★ §	○	○	○		K, E	K3, E1	80 分以上
	电器工学专业★ §	○	○	○		K, E	K3, E1	70 分以上
	电子信息工学专业(电子工学专业)★ §	○	○	○	○	K, E		
	电子信息工学专业(电脑工学专业)★ §	○	○	○	○	—		
	电子信息材料工学专业★ §	○	○	○		E		
	碳纤维材质工学专业★ §	○	○	○		K, E	K3, E1	70 分以上
	土木工学专业★ §	○	○	○		K, E		80 分以上
	航空宇宙工学专业	○	○	○		—		
	环境工学专业★ §	○	○	○		K, E		
医学 (全州)	医学科学专业★ §	○	○	○		K, E		
	医学专业★ §	○	○			K, E		
	牙科专业	○	○	○	○	—		
医学(益山)	兽医专业★ §	○	○	○		—		
艺体能 (全州)	舞蹈专业	○				K		
	美术专业 §	○	○	○		K		80 分以上
	产业设计专业★	○			○	K, E		70 分以上
	音乐专业★ §	○	○		○	K, E, G		70 分以上
	体育专业	○	○			—		
	韩国音乐专业	○			○	K		70 分以上

系列	招生专业	学位课程				讲课语言	语言资格	学业成绩
		硕士	博士	连读	插班			
学科间 合作 (全州)	记录管理专业	○	○	○		K	K3, E1	
	基础人文学专业	○				—	K3, E1	
	非物质文化遗产信息专业★ §	○				—	K3, E1	80分以上
	网络贸易.地区专业★ §	○			○	K, E	K3, E1	
	数学教育专业★ §		○			K, E	K4	80分以上
	儿童家庭专业		○			K	K4	70分以上
	英语教育专业★		○			E	K3, E1	70分以上
	认知科学专业★ §	○	○	○		K	E1	80分以上
	中南美・时尚・通商专业	○			○	—	K3, E1	
	纳米科学技术专业★	○	○	○	○	—		
	农畜产食品融合专业★	○	○		○	K, E		
	设计制造工学专业★	○	○	○		K, E		70分以上
	机械电子学工学专业★ §	○	○			K, E	E2	80分以上
	生物.纳米系统工学专业★ §	○	○	○	○	K, E		
	生理活性素材工学专业 §	○	○	○	○	—		
	生物工程工学专业★ §	○	○	○	○	K, E		80分以上
	体育科学专业★	○	○		○	K, E		
	软件工学专业★ §		○			K, E	K4, E1	70分以上
	知能素材构造工专业	○				—		
	语言治疗工学专业★	○	○		○	K, E	K2	
	能源工学专业	○	○	○	○			
	能量储存.变换工学专业★ §	○	○	○	○	K, E		
	影像工学专业★	○	○	○	○	K, E	K3, E1	60分以上
	信息保护工学专业 §	○	○	○	○	—		
	信息通信专业★ §	○			○	K, E		
	居住环境专业★ §		○			K, E	K4	70分以上
	智能汽车系统工学专业★ §	○	○	○		K, E		
	健康管理工学专业★ §	○	○	○	○	K, E		
	韩国音乐专业		○		○	K		70分以上
学科间 合作(益山)	生活方式医学专业★	○	○	○	○	K		
	生态造景设计专业★		○	○	○	K, E	K4	

第二，学联合作课程学科

系列	研究机关(合作机关)	招收专业
工科学院	农村振兴厅	设计制造工学科

系列	研究机关(合作机关)	招收专业
	韩国科学技术研究院	高分子纳米工学科/材料工学科/碳材料纤维工学系/ 机械设计工学科/ 电子信息材料工学科/半导体化学工学部/航空宇宙工学科/BIN 融合工学科
	韩国生命工学研究院	能量储存变换工学科
	韩国生产技术研究院	影像工学科/电气工学科/电子信息工学部/电子通信学科(硕士)/ 机械工学科/机械设计工学科
	韩国能源技术研究院	半导体化学工学部/材料工学科/电气工学科/能量储存变换工学科
	韩国原子力研究所 韩国电子通信研究院	影像工学科/电气工学科/半导体化学工学部/电子通信学科(硕士)
	韩国原子力研究所	环境工学科/半导体化学工学部(化学工学)/碳材料纤维工学系
	韩国化学研究院	高分子纳米工学科/能量储存变换工学科
农业生命科学 学院	农村振兴厅	农工学科/农生物学科/农业经济学科/农学科/农化学科/食品工学科/ 园艺学科/木材应用科学科(硕士)/造景学科/畜产学科
	韩国化学研究院 韩国原子力研究所	农化学科
	国立山林科学院	木材应用科学科(硕士)/造景学科/农生物学科
	韩国食品研究院	食品工学科
师范学院	农村振兴厅	科学教育学部(生物教育)(硕士)/科学教育学部(博士)
生活科学院	农村振兴厅	食品营养学科(硕士)/生活科学科(博士)
	韩国食品研究院	食品营养学科(硕士)/生活科学科(食品营养专业, 博士)
艺术学院	农村振兴厅	产业设计科(硕士)
自然科学学院	韩国科学技术研究院	物理学科/化学科/生理活性素材科学科
	韩国生命工学研究院 农村振兴厅	分子生物学科(硕士)/生理活性素材科学科
环境生命资源 学院	农村振兴厅	生态造景设计学科/韩药资源学科(硕士)

※学联合合作课程必须要得到协约机关的推荐。(包括农村振兴厅机关长推荐也可以)

※无插班生课程

6. 申请材料注意事项

- ① 申请专业名称必须用韩文或英文确定好之后选上
- ② 邮箱地址和电话号码需填写申请者本人的信息
- ③ 所需材料必须在申请截止日期前全部提交。材料不全者不予申请。
- ④ 通过邮寄的方式, 发送不全材料的话, 将从报名费中扣除韩币 25,000 元或 USD\$25.00, 做为
返还邮资后退运材料
- ⑤ 除学位证原本, 毕业证原件, 户口本原件以外, 申请者的其他申请材料和报名费将不予退还

- ⑥ 申请不合格者的学位证原本, 毕业证原本, 户口本原本将通过邮件方式返还, 合格者的材料将在入学后直接到国际协力部领取
- ⑦ 申请时提交预定毕业证明书的人, 要在 **2019 年 2 月 25 日 (星期一)** 之前把学位证和毕业证原件交到国际协力部, 不交者视为不合格, 被自动取消入学

7. 报名方法 : 网上报名

第一, 网上报名

- ① JINHAK APPLY主页 (<http://www.jinhakapply.com/>)
- ② 国际协力部网址 (<https://ioffice.cbnu.edu/>) - Academic Notice
- ③ 全北大学主页 (<http://jbnu.ac.kr/eng/>) - News - Announcement
- ④ 全北大学主页 (<http://jbnu.ac.kr/china/>) - 国际交流 - 公告

第二, 访问及邮寄接收

- ① 地址: 전북 전주시 덕진구 덕진동 백제대로 567, 전북대학교 뉴실크로드 센터 3층,
국제협력부, 邮编: 54896
- ② 电话: +82- (0) 63-270-4382
传真: +82- (0) 63-270-2099
- ③ 电子邮件: admissionG@chonbuk.ac.kr

※ 请访问和邮寄申请者【4. 递交资料】将所有资料按照顺序整理递交。

8. 交纳报名费

第一, 报名费 : 80,000 韩元 (未结账, 将无法报名)

第二, 缴纳方法

- ① 网上申请时, 可以在 JINHAKAPPLY 主页上转账或者刷信用卡
- ② 到报名截止日期未交报名费的同学, 将不会审查其材料。材料退运的责任都在材料邮寄时的责任需本人自行承担。

第三, 报名费退还方法

- ① 如有符合以下事由的情况, 会退还报名费 (全额或一部分), 不符合以下情况一律不退还。

退还 金额	退还事由	备注
全额	报名截止前： - 1期招生 2018. 10. 26(星期五) 下午5点截止 - 2期招生 2018. 11. 30(星期五) 下午5点截止	
	由于校方原因使无法入学的情况	扣除手续费(4,000韩元)
	由于天灾地变无法入学的情况	仅限可提交证明材料者 扣除手续费(4,000韩元)
	由于疾病或事故等导致住院或本人死亡而使无法入学的情况	
超过 金额	退还超出报名费的部分： - 通过金融机关的电算网进行退还时，所产生的费用如果超过 需退还金额，则有可能无法退还。	扣除手续费(4,000韩元)

② 退还方法：需要联系大学院负责人(通过入学志愿书上的邮件地址给入学负责人发送电子邮件)

9. 录取方式

- ① 材料审查(40分)和口述面试(60分)进行
- ② 材料审查：学业成绩为准
- ③ 面试：对于专业的适应性和知识面,学习能力分数占50分,语言学习能力(韩国语或者英语)占10分
- ④ 专业的适应性和知识面及学习能力的50分中,专业学习能力占30分,学习计划书占10分,学习态度和素养占10分,以此作为评价标
- ⑤ 语言能力(韩国语或英语)的10分的话,语言能力成绩证明书,语言结业证书,面试结果等将作为评价参考
- ⑥ 根据以上的评判标准,各院系在招生名额内,从总分60分以上的合格者中进行选拔
- ⑦ 以下状况视为**不合格**情况处理,其他事项由本校研究生院委员会做最后裁决
 - 口述面试合计分数未满24分的申请者
 - 未参加面试的申请者
 - 伪造申请材料者
 - 未交银行存款证明材料者
- ⑧ 其他未尽事项,将依据本校研究生院委员会的合格审查原则最终裁定

10. 面试细则

- ① 具体的面试时间及场所将于在全北大学的网页上正式公布
 - 国际协力部网址 <http://ioffice.cbnu.edu> - Academic Notice
 - 全北大学 英文 <http://jbnu.ac.kr/eng/> - Admission-Applications
 - 全北大学 中文 <http://jbnu.ac.kr/china/> - 国际交流 - 公告
- ② 因错过时间和场所或联络方式不正确, 联络中断等问题不能参加面试者, 责任由本人承担
- ③ 面试方法
 - 在韩国境内的学生 : 各专业在指定日期进行面试
 - 在海外居住的学生 : 材料审查期间, 以电话或网上视频面试等方式进行面试
 - 面试语言: 韩国语或英语面试
- ④ 在入学申请书上必须记载能够及时联络的电话号码, 如申请后联络方式有变化, 必须及时通知国际交流部
- ⑤ 不参加面试者视为不合格处理

11. 合格者通告及交纳学费

第一, 合格者发表 : 本校网站上通过**准考证号(报考号码)**通知

- 国际协力部网址: <http://ioffice.cbnu.edu/> - Academic Notice
- 全北大学 英文: <http://jbnu.ac.kr/eng/> - Admission-Applications
- 全北大学 中文: <http://jbnu.ac.kr/china/> - 国际交流 - 公告

第二, 交纳学费

- ① 交纳期间 : 以后安排
- ② 交纳场所 : 全北银行和农协银行(支持海外转账)的所有支行
- ③ 如果在指定期间内不能缴纳学费, 将自动取消入学资格
- ④ 在缴纳学费期间不能入境时, 可委托韩国的代理人代为交纳学费
- ⑤ 到所持学费单指定银行直接缴纳或者通过银行转账缴纳(参照学费单), 在以下网站打印学费单:
<http://fees.jbnu.ac.kr/> (根据准考证号, 生日年月日, 韩语姓名打印)
- ⑥ 注册说明将在合格者发表后在学校网站上公布

12. 其他注意事项

- ① 如果预定毕业者在本校开学前未能毕业, 则不能入学
- ② 发现顶替面试, 伪造文件, 不提交材料和协伪造文件等以不正当手段入学时, 即使合格并入学后, 也会被取消资格。并且已缴纳的学费及其他授业费将不予退还。另外自取消入学日起3年内不可再在本校入学。
- ③ 若出现由于入学申请书填写错误, 材料缺少, 入学手续拖延等被取消合格资格的情况, 责任由申请者本人承担
- ④ 申请期间内包括合格者发表, 不采取个别通知的方式, 请申请者及时留意本校网站或招生简章的内容, 包括通告事项等, 或者采取其他的相关必要措施
- ⑤ 合格者请在本校指定的注册日期和注册方法进行注册, 否则将取消合格资格和入学许可
- ⑥ 在本校学习期间, 如被判定为韩国语能力不足, 不能完成学业者, 将另行安排学习韩国语的教育课程
- ⑦ 入学申请时, 换专业的硕士和博士申请生(即现在申请的专业与前学位专业不同者), 及专门*特殊大学院毕业的博士学位申请者, 入学后在学习期间, 还必须完成本专业主任教授指定的除结业学分(硕士生 24 学分, 博士生 36 学分)以外的其他选修科目(补充学分)
- ⑧ 合格者入学后必须于 1/4 学期前递交留学生保险或韩国国民保险加入证明材料, 未能递交者不能取得下一学期奖学金优惠, 宿舍申请受限
- ⑨ 其他招生简章中未说明事项, 请参照全北大学学事管理规则执行, 其他未尽事项将依据本校研究生院委员会的规则做最终裁决

13. 合格者发表入境程序

- ① 已在韩国境内的合格者, 在滞留时间结束之前必须变更滞留资格或是延长签证。
在缴纳学费后, 通过国际协力部办签证变更或延期手续。
- ② 在国外需要申请签证的学生, 去本国的韩国大使馆去申请留学签证。护照的有效期必须剩余2年以上, 护照号码有变时必须及时通知国际协力部。
- ③ 国际协力部会通过国际快递向海外居留者发送标准入学通知书, 合格者需要自行到自国大韩民国大使馆或领事馆申请留学签证。
- ④ 每个国家申请留学签证所需的材料不同, 所以申请者需要提前在本国的韩国大使馆官方网站上确认所需资料进行签证申请。

※ 发生签字延迟 拒绝等问题时 学生本人承担所有的责任 不能入境时需要提交入学放弃书 2. 28周四截止 才能全额退款

14. 学费及奖学金

第一, 学费及入学第一学期奖学金

(标准单位 : 韩元)

系及学科	学费		
	入学金	授课费	总计
人文 社会系	178,000	2,512,000	2,690,000
理学 农学 体育系	178,000	3,185,000	3,363,000
工科系	178,000	3,413,500	3,591,500
艺能系	178,000	3,511,000	3,689,000
兽医学科	178,000	3,772,500	3,950,000
医学, 牙医系	178,000	4,712,000	4,890,000
数学科	178,000	2,522,500	2,700,500

※ 以上费用以 2018 年为基准, 2019 年学费会有变动可能性。

第二, 外国留学生奖学金

※ 留学生必须加入保险, 未加入者将取消下学期奖学金领取资格。(要提交保险证明到国际协力部)

* 奖学金不可重复领取, 在校生限上学期成绩 3.63 以上者才可具备领取奖学金资格。

新丝绸之路奖学金: 减免一部分学费或全额

① 成绩优秀奖学金

- 韩国语或英语成绩及最终学校成绩(本科, 硕士毕业成绩)为基准, 阶梯型给予奖学金
- 自第二学期开始根据上学期成绩等, 由学科或者单科大学的推荐阶梯型给予奖学金

② Link 奖学金

- 资格: 全北大学韩国语学堂韩国语研修课程 2 学期 - 4 学期以上毕业的学生
- 同成绩优秀奖学金不可重复, 只限入学第一学期领取。
- 申请 Link 奖学金的人, 要另外学费缴纳期间交学费, 如果提前已交学费的话, 会自动被取消奖学金申请

第三, 奖学金申请方法

- 提交[格式 9]奖学金申请书: 未提交者不予发放奖学金

15. 其他注意事项

第一, 2019 学年度第 1 学期授课时间 : 2019. 3. 4 (星期一) 开始

新生务必在学期开始日期前入境。

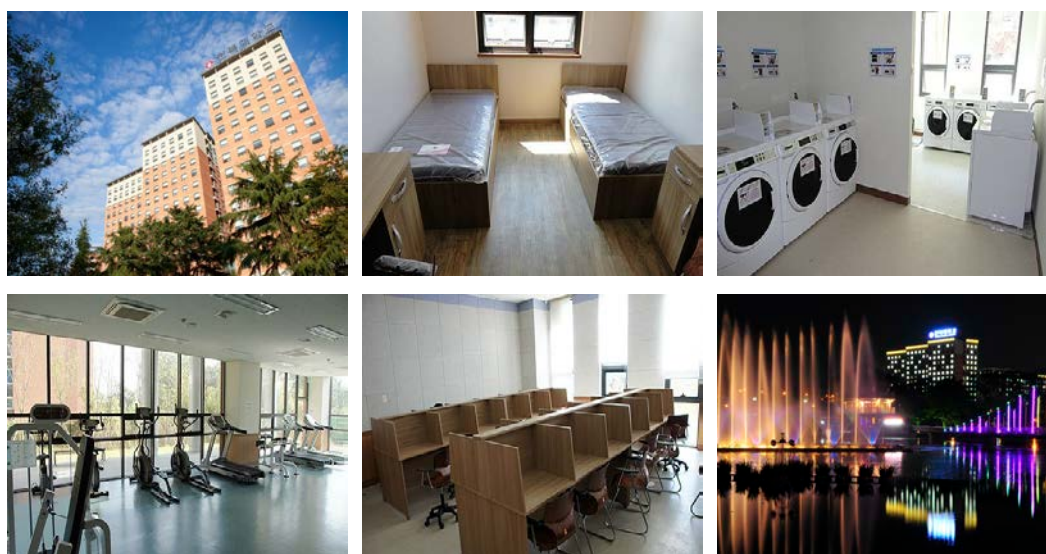
第二，宿舍（生活馆）

- ① 宿舍申请：有意入住宿舍的学生，在填写入学申请书时，请在生活馆申请栏打钩
- ② 宿舍入住申请后不交宿舍费的会自动取消宿舍申请
- ③ 如果取消宿舍入住，请在 2019. 2. 15(星期五)之前通报到国际协力部或者宿舍办公室，否则宿舍费不予以退还.
- ④ 入住宿舍前必须提交结核诊断书，截止日期为 2019 年 2 月 15 日（星期五）

※ 在海外为申请签证已经向韩国大使馆提交了结核诊断书原件时，需要将复印件以电子邮件方式发给国际协力部

- ⑤ 宿舍（生活馆）种类（填写申请书的时候，选生活馆的号馆）

建筑名	餐厅	选择号馆	所属校园	提供内容	金额(1年)
참빛馆	一周5天,一日三餐 (韩餐/西餐)	A	全州	2人1室, 书桌, 椅子, 衣柜, 空调, 卫生间, 公用淋浴间	约 360万 韩币
대동馆 (男)	一周5天,一日三餐 (韩餐)	B	全州	2人1室, 书桌, 椅子, 衣柜, 空调, 公用卫生间, 公用淋浴间, 公用冰箱	约 340万 韩币
평화馆 (女)	无(可选择)	C			约 180万 韩币
혜민馆	无	A	全州 (医大, 齿大)	2人1室, 书桌, 椅子, 衣柜, 空调, 卫生间, 淋浴间	约 200万 韩币
웅비馆	无	A	益山	2人1室, 床, 书桌, 椅子, 衣 柜	约 180万 韩币
청운馆	无	A	益山 (兽医大)	2人1室, 床, 书桌, 椅子, 书 柜, 衣柜, 台灯, 插排	约 200万 韩币



<참빛馆>

16. 国际协力部联络处

- ① 邮件发送地址：전북 전주시 덕진구 백제대로 567 번지 전북대학교 국제협력부,
邮编：54896
- ② 电话：+82-63-270-4382
- ③ 传真：+82-63-270-2099
- ④ 电子邮件：admissionG@chonbuk.ac.kr
- ⑤ 全北大学校网址
 - 全北大学 韩文 网址：http://www.chonbuk.ac.kr
 - 全北大学 英文 网址：http://jbnu.ac.kr/eng/
 - 全北大学 中文 网址：http://jbnu.ac.kr/china/
- ⑥ 国际协力部 网址：http://iooffice.cbnu.edu



<附件 1>

Apostille 协议国家

□ apostille 是什么

- 为使各个协议加入国之间能够诚实履行相互间的认证公文，废除外国使馆的领事确认等繁琐的步骤，取而代之使公文发行国家用此来确认内容 (Legalization) 的多方大纲协议。
- 名称 Convention Abolishing the Requirement of Legalization for Foreign Public Document (废除要求认证外国公文的协议)

□ 加入国情况：共计 113 个国家

- 各国 apostille 相关机关信息确认：

<https://www.hcch.net/en/instruments/specialised-sections/apostille>

地 区	Apostille协议国家名称
亚洲 大洋洲 (19)	新西兰, 纽埃, 马绍尔群岛, 蒙古, 瓦努阿图, 文莱, 萨摩亚, 澳大利亚 (澳洲), 乌兹别克斯坦, 印度, 日本, 中国部分地区 (澳门, 香港), 哈萨克斯坦, 库克群岛, 吉尔吉斯斯坦, 汤加, 斐济, 韩国, 塔吉克斯坦
欧洲 (48)	希腊, 荷兰, 挪威, 丹麦, 德国, 拉脱维亚, 俄罗斯, 罗马尼亚, 卢森堡, 立陶宛, 列支敦士登, 马其顿共和国, 摩纳哥, 蒙特内格罗, 摩尔达维亚, 马耳他, 比利时, 白俄罗斯, 波斯尼亚和黑塞哥维那, 保加利亚, 圣马力诺, 塞尔维亚, 瑞典, 瑞士, 西班牙, 斯洛伐克, 斯洛文尼亚, 冰岛, 爱尔兰, 阿塞拜疆, 安道尔公国, 阿尔巴尼亚, 爱沙尼亚, 英国, 奥地利, 乌克兰, 意大利, 格鲁吉亚, 捷克, 科索沃, 克罗地亚, 塞浦路斯, 土耳其, 葡萄牙, 波兰, 法国, 芬兰, 匈牙利
北美(1)	美国(包括关岛, 毛里求斯, 塞班岛, 波多黎各)
中南美 (28)	危地马拉, 格林纳达, 尼加拉瓜, 多米尼加共和国, 多米尼加联邦, 墨西哥, 巴巴多斯, 巴哈马, 委内瑞拉, 伯利兹, 巴西, 圣卢西亚, 圣文森特, 圣克里斯托弗和威尼斯, 苏里南, 阿根廷, Antigua of Antiguans, 厄瓜多尔, 萨尔瓦多, 洪都拉斯, 乌拉圭, 智利, 哥斯达黎加, 哥伦比亚, 特立尼达和多巴哥, 巴拿马, 巴拉圭, 秘鲁
非洲 (13)	纳米比亚, 南非共和国, 利比里亚, 莱索托, 马拉维, 摩洛哥, 毛里求斯, 博茨瓦纳, 布隆迪, 圣多美和普林西比, 塞舌尔, 斯威士兰, 佛得角
中东(4)	巴林, 亚美尼亚, 阿曼, 以色列

※ 如果认证材料不是韩语或英语的话，需要另外附上得到公证的英文翻译件。

APOSTILLE
(Convention de La Haye du 5 octobre 1961)

- Country:
- This public document.....
- has been signed by.....
- acting in the capacity of.....
- bears the seal/stamp of.....

Certified

- at..... 6. the.....
- by.....
- No.....
- Seal/Stamp:..... 10. Signature:.....

<apostille 格式>

भारत सरकार GOVERNMENT OF INDIA
अपोस्टिल / APOSTILLE
(Convention de La Haye du 5 octobre 1961)

Country: INDIA

This Public document of the type
BACHELOR OF SCIENCE

is issued to

has been signed by VICE CHANCELLOR ALIGARH MUSLIM UNIVERSITY.

with the seal/stamp of UNDER SECRETARY DEPT. OF HIGHER EDUCATION
GOVT. OF UTTAR PRADESH

Certified by
Section Officer (O) MINISTRY OF EXTERNAL AFFAIRS
at NEW DELHI, INDIA

May-2010

(प्रभास कुमार दास)
(PRASHANT KUMAR DAS)

<印度apostille格式>

教育部留学服务中心 学位认证中心
CHINA ACADEMIC DEGREES & GRADUATE EDUCATION
INFORMATION CENTER

认证证书

本人持以下证书，经教育部留学服务中心学位认证中心认证，确认为学士学位。

证书编号:

认证日期:

学位授予单位:

学位授予专业:

学位授予时间:

学位授予人:

<中国学位认证书>

□ 属于未加入 apostille 国家的申请者可用领事确认书代替。

□ 在中国取得学位(本科，硕士)的情况，需要提交在 China Academic Degrees & Graduate Education Information(<http://www.cdgd.edu.cn>)网站出具的学位认证书原件

※ 预订毕业生需要在 3 月 8 日之前提交

<附件 2>

艺术学院技术考试科目名称

1) 音乐专业

一) 硕士

领域	专业领域	考试内容	考生必备物品等
西洋音乐	管乐	自由曲目1首	专业乐器
	弦乐	自由曲目1首	专业乐器
	声乐	1. Opera, Oratorio, Concerto等的 Aria 中 1首 2. 外国歌曲中自由曲目2首. 但, 2首歌曲语言不能相同	
	钢琴	1. 贝多芬奏鸣曲中全乐章1首 2. 浪漫派之后现代音乐为止的自由曲目1首	
	作曲	个人作品 -个人创曲, 3个曲谱PDF形式和录音MP3形式	
	指挥	自由曲目1首。	笔记工具

* 作曲面试

- 根据自己的作品世界, 音乐常识, 音乐理论, 研究方向为主题为主, 进行提问。

二) 博士

领域	专业领域	考试内容	考生必备物品等
西洋音乐	管乐	自由曲目1首	专业乐器
	弦乐	自由曲目1首	专业乐器
	声乐	1. Opera, Oratorio, Concerto等的 Aria 中 1首 2. 外国歌曲中自由曲目2首. 但, 2首歌曲语言不能相同	
	钢琴	* 准备各时代背景的曲目共3首以上 (总共1个小时的时间) (但是, 曲目时代背景不能相同, Sonata演奏全乐章)	
	作曲	个人作品 个人创曲5首 (包括管弦乐或大编成作品) 的曲谱PDF形式和录音MP3形式。	
	指挥	可以研究的乐器, 自由曲目1首 指挥贝多芬交响乐1-1章	
	理论 (音乐学)	有关音乐学为题目 (推荐硕士学位论文研究方向或主题) 编写的25,000字 (包括空格) 以上的韩国语或英语论文1篇	

* 作曲面试

- 根据自己的作品世界, 音乐常识, 音乐理论, 研究方向为主题为主, 进行提问。

2) 韩国音乐专业

领域	专业领域	考试内容	考生必备物品等
韩国 音乐	伽倻琴, 玄鹤琴	1. 散调 - 短散调 2. 雅乐 - 弦乐灵山会上, 或者乡制一风流中的1首	20分钟以内 (专业乐器及 携带伴奏者)
	牙箏, 大琴 笛子, 奚琴	1. 散调 - 短散调 2. 雅乐 - 平调会上, 或者乡制一风流中的1首	
	打击乐	1. 盘索里鼓法(声音鼓) 2. 长鼓 - 农乐曲调(小锣或者长鼓) 3. 器乐街拍(长鼓)	20分钟以内
	盘索里	盘索里 5场中1段(3长段以上构成的段落)	20分钟以内 (携带伴奏者)
	作曲	给予主题(动机), 以此为基础做曲调	
	理论	韩国国乐理论	

各种材料范例 (Samples)

出生证明和家族关系证明 (如果原件不是英文则需要附加翻译件) Birth certificate



<中国亲属关系证明公证书>

<孟加拉国出生证明书>

<尼泊尔家族关系证明书公证件>

大使馆学位证明认证书 Verification of diploma from Korean Embaasy



<中国学位证公证件大使馆认证>

<越南学位证书大使馆认证>

Contact Information of Departments

A. Jeonju Campus

Field	College	Major or Department	Homepage	Phone No. (82-63)	Location
Humanities / Social Sciences	Law	Law	http://lawshcool.chonbuk.ac.kr	270-2656	College of Law, Room 204
	Education	Education	http://home.chonbuk.ac.kr/pedagogy	270-2739	Jinsudang, Education and Research Building, Room 204
		Social Studies Education	http://home.chonbuk.ac.kr/socialed	270-2765	Jinsudang, Education and Research Building, Room 411
		Literature and Language Education	http://home.chonbuk.ac.kr/koredu	270-2711	College of Education, Main Building, Room 423
		Mathematics Education	http://home.jbnu.ac.kr/mathedu	270-2791	College of Education, Main Building, Room 403
		Korean Language Education	None	270-2711	College of Education, Main Building, Room 423
	Social Sciences	Social Welfare	http://welfare.chonbuk.ac.kr	270-2962	Center for Humanities & Social Science, Room 330
		Sociology	http://socio.chonbuk.ac.kr	270-2916	Center for Humanities & Social Science, Room 331
		Journalism and Communications	http://mass.chonbuk.ac.kr	270-2952	Center for Humanities & Social Science, Room 328
		Psychology	http://psy.chonbuk.ac.kr	270-2925	Center for Humanities & Social Science, Room 327
		Political Science	http://pol.chonbuk.ac.kr	270-2934	Center for Humanities & Social Science, Room 326
		Public Administration	http://dpa.chonbuk.ac.kr	270-2943	Center for Humanities & Social Science, Room 329
	Commerce	Business Administration	http://business.chonbuk.ac.kr	270-2986	College of Commerce #2, Room 215
		Economics	http://econo.chonbuk.ac.kr	270-3001	College of Commerce #2, Room 315
		International Trade	http://trade.chonbuk.ac.kr	270-3013	College of Commerce #2, Room 301
		Accounting	http://business.chonbuk.ac.kr	270-3023	College of Commerce #2, Room 213
	Humanities	Archaeology and Cultural Anthropology	http://home.chonbuk.ac.kr/culture	270-3283	College of Humanities #2, Room 230
		Korean Language and Literature	http://korean.chonbuk.ac.kr	270-3166	Center for Humanities & Social Science, Room 320
		Library and Information Science	http://information.chonbuk.ac.kr	270-3253	Center for Humanities & Social Science, Room 427
		History	http://home.chonbuk.ac.kr/history	270-3224	College of Humanities #2, Room 227
		English Language and Literature	http://english.chonbuk.ac.kr	270-3199	Center for Humanities & Social Science, Room 423
		Japanese Studies	http://home.chonbuk.ac.kr/japan	270-3261	Center for Humanities & Social Science, Room 315
		Chinese Language and Literature	http://chinese.chonbuk.ac.kr	270-3215	Center for Humanities & Social Science, Room 432
		Philosophy	http://home.chonbuk.ac.kr/philos	270-3239	Center for Humanities & Social Science, Room 318
		French and African Studies	http://home.chonbuk.ac.kr/depoffr	270-3190	Center for Humanities & Social Science, Room 425
		Spanish & Latin American Studies	http://spanish.jbnu.ac.kr	270-3275	Center for Humanities & Social Science, Room 429
		Korean Language as a Second Language Education	None	270-3166	Center for Humanities & Social Science, Room 320
	Human Ecology	Child & family studies	None	270-3835	College of Human Ecology, Room 405
Natural Sciences / Agriculture	Nursing	Nursing	http://nursing.chonbuk.ac.kr	270-3104	College of Nursing, Room 616
	Agriculture & Life Sciences	Agricultural Engineering	http://home.chonbuk.ac.kr/agrieng	270-2515	College of Agriculture & Life Science, Main Building, Room 122
		Agricultural Biology	http://home.chonbuk.ac.kr/agribio	270-2524	College of Agriculture & Life Science #3, Room 105
		Agricultural Economics	http://agri.chonbuk.ac.kr/aec	270-2532	College of Agriculture & Life Science #4, Room 418
		Agronomy	http://agri.chonbuk.ac.kr/crop	270-2506	College of Agriculture & Life Science #2,

Field	College	Major or Department	Homepage	Phone No. (82-63)	Location
					Room 310
		Agriculture Chemistry	http://home.chonbuk.ac.kr/bioenv	270-2541	College of Agriculture & Life Science #2, Room 107
		Bio-industrial Machinery Engineering	None	270-2613	College of Agriculture & Life Science #4, Room 305
		Food Science and Technology	http://foodtech.chonbuk.ac.kr	270-2565	College of Agriculture & Life Science #4, Room 119
		Wood Science & Technology	http://www.hort.or.kr	270-2574	College of Agriculture & Life Science #2, Room 311
		Forest Products and Technology	http://agri.chonbuk.ac.kr/wse	270-2621	College of Agriculture & Life Science #4, Room 209
		Landscape Architecture	http://home.chonbuk.ac.kr/la	270-2594	College of Agriculture & Life Science #3, Room 313
		Animal Science	http://agri.chonbuk.ac.kr/as	270-2604	College of Agriculture & Life Science #3, Room 108
	Education	Science Education	http://edu3.chonbuk.ac.kr	270-2810	College of Education, Science Building #1, Room 113
	Human Ecology	Human Ecology	http://he.chonbuk.ac.kr	270-3855	College of Human Ecology, Room 305
		Housing Environmental Design	http://he.chonbuk.ac.kr/home	270-3632	College of Human Ecology, Room 505
		Food Science and Human Nutrition	http://he.jbnu.ac.kr	270-3855	College of Human Ecology, Room 205
	Natural Sciences	Science Studies	http://ss.chonbuk.ac.kr	270-3433	College of Natural Science #3, Room 205
		Physics	http://phys.chonbuk.ac.kr	270-3321	College of Natural Science #5, Room 207
		Mathematics	http://math.chonbuk.ac.kr	270-3364	College of Natural Science, Main Building, Room 409
		Earth and Environmental Sciences	http://magma.chonbuk.ac.kr	270-3393	College of Natural Science #4, Room 2122
		Statistical Informatics	http://stat.chonbuk.ac.kr	270-3380	College of Natural Science, Main Building, Room 209
		Molecular Biology	http://molb.jbnu.ac.kr	270-3338	College of Natural Science #4, Room 305
		Chemistry	http://chemipia.chonbuk.ac.kr	270-3406	College of Natural Science #1, Room 210
Engineering	Engineering	Architecture Engineering	http://archi.chonbuk.ac.kr	270-2276	College of Engineering #1, Room 132
		Urban Engineering	http://urban.jbnu.ac.kr	270-4051	College of Engineering #9, Room 917
		Polymer Nano Engineering	http://polynano.chonbuk.ac.kr	270-2335	College of Engineering #9, Room 719
		Metallurgical Engineering	http://newmat.chonbuk.ac.kr	270-2286	College of Engineering #4, Room 4210
		Mechanical Engineering	http://me.chonbuk.ac.kr	270-2316	College of Engineering #4, Room 4212
		Mechanical Design Engineering	http://mdesign.chonbuk.ac.kr	270-2452	College of Engineering #3, Room 211
		Semiconductor Engineering	http://semi.chonbuk.ac.kr	270-3971	College of Natural Science #3, Room 304
		Chemical Engineering	http://che.chonbuk.ac.kr	270-2431	College of Engineering #6, Room 118
		Industrial System Engineering	http://ise.chonbuk.ac.kr	270-2327	College of Engineering #6, Room 418
		Cabon Materials & Fiber Engineering	http://tex.chonbuk.ac.kr	270-2349	College of Engineering #2, Room 314
		Software Engineering	http://dse.jbnu.ac.kr	270-4541	College of Engineering #5, Room 113
		Mineral Resources and Energy Engineering	http://res.chonbuk.ac.kr	270-2358	College of Engineering #2, Room 304
		Materials Engineering	http://materials.chonbuk.ac.kr	270-2378	College of Engineering #5, Room 304
		Electrical Engineering	http://ee.chonbuk.ac.kr	270-2389	College of Engineering #7, Room 224
		Electronic Engineering	http://eei.chonbuk.ac.kr	270-2475	College of Engineering #7, Room 224
		Computer Engineering	http://cse.chonbuk.ac.kr	270-4233	College of Engineering #7, Room 224
		Electronic Information Materials Engineering	http://itmat.chonbuk.ac.kr	270-3969	College of Engineering #4, Room 210
		Precision Mechanical Engineering	http://premech.chonbuk.ac.kr	270-2367	College of Engineering #4, Room 114
		Civil Engineering	http://civil.chonbuk.ac.kr	270-2420	College of Engineering #1, Room 263

Field	College	Major or Department	Homepage	Phone No. (82-63)	Location
		Aerospace Engineering	http://aerospace.chonbuk.ac.kr	270-2468	College of Engineering #9, Room 620
		Environmental Engineering	http://envi.chonbuk.ac.kr	270-2441	College of Engineering #6, Room 320
		BIN Convergence Technology	http://binwcu.jbnu.ac.kr	270-2848	College of Engineering #8, Room 408
		IT Convergence System Engineering	http://itase.jbnu.ac.kr	270-4773	College of Engineering #1, Room 142
		Convergence Technology Engineering	http://cte.jbnu.ac.kr	270-4225	College of Engineering #1, Room 206
Medicine	Medical School	Medicine	http://medicalschooll.chonbuk.ac.kr	270-3596	Medical School #1, Administration Office
	Graduate School of Dentistry	Dentistry	http://dent.chonbuk.ac.kr	270-4005	College of Dentistry, Main Building, Administration Office
Arts / Physical Education	Education	Physical Education	http://home.chonbuk.ac.kr/physicaledu	270-2849	Building of Art & Athletic, Room 220
	Arts	Dance	http://arts.chonbuk.ac.kr	270-3746	College of Arts #2, Room 2030
		Fine Arts	http://arts.chonbuk.ac.kr/fine	270-3726	College of Arts, Main Building, Room 1270
		Industrial Design	http://arts.chonbuk.ac.kr/design	270-3755	College of Arts, Main Building, Room 2010
		Music	http://arts.chonbuk.ac.kr/music	270-3736	College of Arts, Main Building, Room 3220
		Korean Music	http://arts.chonbuk.ac.kr/kmusic	270-3716	College of Arts, Main Building, Room 4230
Inter- disciplinar y	Engineering	Technology and Public Policy	None	270-2327	College of Engineering #6, Room 418
		Design and Manufacturing	None	270-2335	College of Engineering #9, Room 719
		Mechatronics Engineering	None	270-2475	College of Engineering #7, Room 224
		Bio-Nano System Engineering	http://home.chonbuk.ac.kr/chskim	270-2452	College of Engineering #3, Room 211
		Bioprocess Engineering	None	270-2431	College of Engineering #6, Room 118
		Software Engineering	http://dse.jbnu.ac.kr	270-4541	College of Engineering #5, Room 113
		Image Engineering	http://it.jbnu.ac.kr	270-2410	College of Engineering #7, Room 224
		Smart Materials and Structural Engineering	None		
		Energy Storage · Conversion Engineering	None	270-3908	College of Engineering #1, Room 142-1
		Energy Engineering	None	270-3583	College of Engineering #1, Room 205
		Information Security Engineering	None	270-4233	College of Engineering #7, Room 224
		Information and Communications	None	270-2462	College of Engineering #7, Room 224
		Intelligence Vehicle System Engineering	None	270-2367	College of Engineering #4, Room 4114
		Applied Plasma Engineering	None	270-2276	College of Engineering #4, Room 210
		Healthcare Engineering	http://healthcare.chonbuk.ac.kr	270-4063	College of Engineering #1, Room 332
		Nano Semiconductors and Displays	None	270-2431	College of Engineering #6, Room 118
		Solar Energy Engineering	None	219-5209	College of Engineering #6, Room B20
	Agriculture & Life Sciences	Agricultural Machinery Engineering	None	270-2728	College of Agriculture & Life Science #4, Room 305
	Education	Cognitive Science	None	270-2739	Jinsudang, Education and Research Building, Room 204
		English Education	http://home.chonbuk.ac.kr/english	270-2728	College of Education, Main Building, Room 323
		Mathematics Education	http://home.jbnu.ac.kr/mathedu	270-2791	College of Education, Main Building, Room 403
	Commerce	International Cyber Trade and Area Study	None	270-3013	College of Commerce #2, Room 301
		Finance and Pension	None	270-3001	College of Commerce #2, Room 315

Field	College	Major or Department	Homepage	Phone No. (82-63)	Location
		Economics			
	Arts	Korean Music	http://arts.chonbuk.ac.kr/kmusic	270-3716	College of Arts #1, Room 4230
	Medical School	Medical Nutrition Therapy	None	250-2540	CBNU Hospital, Cancer Center 5 th fl.
		Clinical Speech Pathology	http://speech.chonbuk.ac.kr	270-3888	Medical School #1, Room 334-1
	Humanities	Records, Archives, and Information Science	http://information.chonbuk.ac.kr	270-3253	College of Humanities #2, Room 109
		Basic Humanity Studies	None	270-3166	Center for Humanities & Social Science, Room 320
	Natural Sciences	Nano Science and Technology	None	270-3406	College of Natural Science #1, Room 210
		Radiation Science and Technology	None	270-3433	College of Natural Science #3, Room 205
		Bioactive Materials	http://rcbm.chonbuk.ac.kr	219-5339	College of Dentistry #2, Room 241
		Sports Science	http://home.chonbuk.ac.kr/sportscience	270-2819	College of Natural Science, Main Building, Room 102
	Human Ecology	Housing Environmental Design	http://he.chonbuk.ac.kr/home	270-3632	College of Human Ecology, Room 505
	Agriculture & Life Sciences	Agricultural Convergence Technology	None	270-2541	College of Agriculture & Life Science #2, Room 107
	Humanities	Intangible Heritage and Information Science	None	270-3166	Center for Humanities & Social Science, Room 320
	Commerce	Latin America, Fashion, Trade and Commerce	None	270-3013	College of Commerce #2, Room 301

B. Specialized Campus

Field	College	Major or Department	Homepage	Phone No. (82-63)	Location
Natural Sciences	Environmental & Bioresource Sciences	Ecology Landscape Architecture-Design	http://home.chonbuk.ac.kr/biotech	850-0735	Iksan Campus, Engineering Building #2, Room 6204
		Oriental Medicine Resources	None	850-0741	Iksan Campus, Engineering Building #4, Room 104
		Biotechnology	http://home.chonbuk.ac.kr/biotech	850-0835	Iksan Campus, Engineering Building #2, Room 108
Medicine	Veterinary Medicine	Veterinary Medicine	http://vetmed.chonbuk.ac.kr	850-0911	Iksan Campus, Administrative Building, 1 st Floor
Inter-disciplinary	Environmental & Bioresource Sciences	Ecology Landscape Architecture-Design	http://home.chonbuk.ac.kr/biotech	850-0735	Iksan Campus, Engineering Building #2, Room 6204
		Life Style Medicine	None	850-0741	Iksan Campus, Engineering Building #4, Room 104