
合格者 注意事項



合格之后的程序

1

提交
存款证明书

>>

2

缴纳学费

>>

3

领取
入取通知书

4

>> 申请签证

>>

5

选课

>>

6

入境 &
外国人入境
登录申请

仅限从海外
入境的学生

提交原材料

- 到现在没有提交学位认证书或者原件的同学需要补交
- 提交期限
 - 8月26号为止
- 提交方法
 - 邮寄 (提交原本)
 - 不接收邮件扫描件
- 注意事项
 - 未提交所有材料之前，无法收到入取通知书
 - 未在指定时间内提交所有材料的学生，取消入学

提交存款证明书

▪ 提交材料

- 18,000USD 或者 21,000,000韩元以上的存款证明书

▪ 在海外的学生

- 本人或者父母账号名下的存款证明书
- 提交期限：7月15号为止

* 各国大使馆所要求的存款证明书的标准都不同，

一定要提前与在本地的韩国大使馆确认存款证明的要求之后，再去银

行办理存款证明

▪ 在韩国的学生

- 必须是在韩国银行的本人账号
- 发行日期：8月1号以后
- 提交期限：8月26号为止

▪ 注意事项

- 请开两张。一张提交给全北大学，另外一张在办理签证的时候用
- 未提交存款证明书等所有材料，则领取不到入取通知书

[Form 3] Confirmation Letter-support

★ 2022.05.16日法务部修订的“外国留学生签证签发指南”中规定，
“[Form 3] 지도예정교수 등록금 및 체재비 지원확인서 (Confirmation Letter-support)” 不能被认证为 外国留学生签证签发时所需的财政能力证明材料

⇒ [样式 3] 所有的申请者都要提交存款证明书

★★ 存款证明书未提交者不能受领标准入学通知书

	海外滞留者	国内滞留者
存款	18,000 USD 或者 21,000,000 KRW	18,000 USD 或者 21,000,000 KRW
账户人	本人或者父母姓名	本人姓名
开具时间	-	2022. 8. 1 以后
提交期限	2022. 7.15 截止	2022. 8.26 截止

缴纳学费

■ 缴纳时间

- [第一次] 2022.7.6(周三) ~ 7.8(周五)
- [第二次] 2022.7.25(周一) ~ 7.27(周三)
- [第三次] 2022.8.17(周三) ~ 8.19(周五)

* 以上时间中三选一缴纳学费即可

但是，在海外要办理签证的学生，尽量在第一次的时候缴纳学费

■ 缴纳学费方法

1) 打印学费单子 (<http://all.jbnu.ac.kr/jbnu/euro/>)

2) 确认银行账号和金额以后缴纳

* 具体缴纳方法日后通知

■ 注意事项

- 没有在指定时间内缴纳学费的话，入学将被自动取消
- 缴纳学费的学生才可以收到入取通知书

成绩优秀奖学金

- 学习成绩和语言成绩优秀的学生中选拔
 - 学习成绩：本科或硕士课程按照最终平均成绩来算
 - 语言成绩：6月30号（周四）之前提交的语言成绩来算
 - * 如果语言成绩提升，请在 12.23日之前将成绩单发送至admission@jbnu.ac.kr
- 给予对象
 - 在韩国和海外没有工作，只是学习的全日制新生（不含插班生）
- 提交材料
 - ① 在韩国的学生：国民健康保险资格得失认定书
 - ② 在海外的学生：全日制学生确认书（格式1）
 - * 截止日期：6月30号为止，提交到admission@jbnu.ac.kr
 - * 现在有工作的学生因为不是给予对象，不需要提交材料
- 支付日期：缴纳学费时进行减免处理
- 注意事项
 - 如果发现在韩国或者海外有工作的话，所有已得奖学金都需要全额退还
 - 不能与教授提供的研究奖学金一起获得

入取通知书

▪ 入取通知书是？

- 入取证明书是证明全北大学允许入学的文件, 办签证时的必需材料

▪ 可领取日期

- 在提交所有材料, 并缴纳学费之后

▪ 领取办法

① 在海外的人 : 邮寄 (EMS)

② 在韩国的人 : 邮寄或者到国际协力部领取

- 将邮寄发送至入学申请书上填写的地址
- 若要更换地址, 请写好一下内容发邮件至admissionu@jbnu.ac.kr
 - 邮编 :
 - 地址 (在韩国的人-韩文, 在海外的人-英文) :
 - 手机号码:

▪ 注意事项

- 提交所有的材料并且缴纳完学费的学生才能收到入取通知书

办理签证

■ 在海外的学生

- 提交材料：需要跟韩国大使馆确认

*将会给你邮寄入取通知书和从业者登陆证和其扫描件

- 办理申请日：收到入取通知书后, 立刻申请

- 办理时间：需要两个星期~一个月以上时间进行办理

* 由于疫情的原因, 办理签证可能需要很长的时间, 因此提前准备好材料, 尽快申请

■ 在韩国的学生

- 申请期间：8月的第四个周 (具体时间以后通知)

- 申请地点：国际协力部

- 提交材料：申请书, 手续费, 登陆证, 照片, 护照复印件, 学费缴纳证明书, 学位认证书等

* 具体材料以后会通知

机票购买

针对在海外的学生

▪ 买飞机票

- 建议买8月26号之前到韩国的机票

* 开学日：9月1号

* 开学以后如果你缺25%以上的课，你将无条件获得F，因此请尽量在8月26号之前到韩国

▪ 注意事项

- 买机票之后，请把航班信息发给admissionu@jbnu.ac.kr

- 只有提交 48 小时内的PCR 阴性确认书的人员才能登机。

- 从仁川国际机场到全州·乘坐机场大巴/KTX自行前往
(如果学校进行接机服务的话·以后会通知)

- 入境后三日以内要自行前往全州保健所做PCR检查

▪ 外国人登录

- 您必须在入境后的90天内完成外国人登记程序。

- 准备所有材料之后，到国际协力部申请

宿舍

▪ 申请办法

- 按照入学申请书上选的宿舍会完成自动申请
- 如果想改宿舍申请事项的话，需7月15号之前发邮件
- 如果有想一起住的室友，也要将室友的信息一起发到邮箱（包含室友学号）

▪ 宿舍种类

宿舍	校区	用餐	费用（/学期）
Chambit	全州	包含(周末除外)	约1,100,000韩元
Daedong (男) Pyeonghwa (女)	全州	包含(周末除外)	约1,100,000韩元
		不包含	约 450,000韩元
Haemin	益山	不包含	约 450,000韩元
Ungbi	益山	不包含	约 450,000韩元
Cheongun	益山	不包含	约 630,000韩元

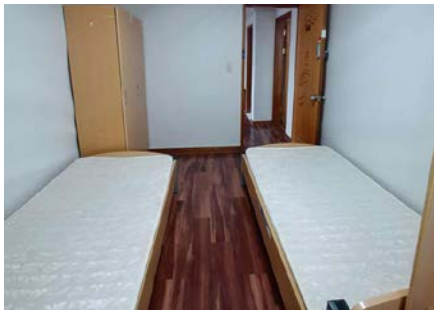
- **缴纳期间**：7月的最后一个周 (预定)
- **入住期间**：8月的最后一个周 (预定)
- **注意事项**：在韩国的学生入住之前需要提交肺结核证明
 - 在学校保健所做肺结核检查的话，检查结果会自动发到宿舍行政室 (约 5000韩元)

宿舍

- Chambit



- Woongbi

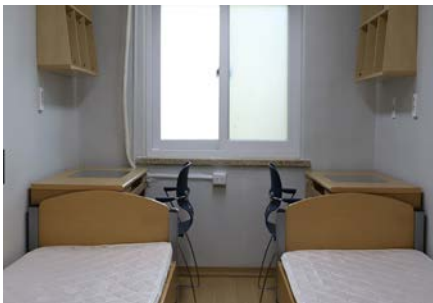


宿舍

- Daedong



- Pyeonghwa



国民健康保险

■ 国民健康保险是？

- 是韩国的健康保险制度，所有外国人必须加入国民健康保险

■ 加入方法

- 办理D-2签证的外国人登录之后**自动加入**
- 再入境者的话，再入境的日期开始加入保险

■ 保险费(先付)

- 每月131,790韩元. **但是! D-2签证的留学生有打折优惠**
- 2022.3 ~ 2023.2 : 折扣60%, **支付52,720韩元/月**
- 2023.2 ~ : 折扣50%, **支付65,900韩元/月**
- * 以上金额有可能每年有所变动

■ 缴纳方法

- 确认通知单上的银行账号信息之后转账
(通知单会通过邮件，短信，E-mail等方式发送)

■ 注意事项

- 未有保险时，签证不能延期
- 加入保险的话，你可以每两年获得一次免费的健康检查。
- **如果在韩国你有家人的话，只有一个人买保险也可以的，其他成员会自动在代表的人名字下注册保险的(需要提交关联文件)**