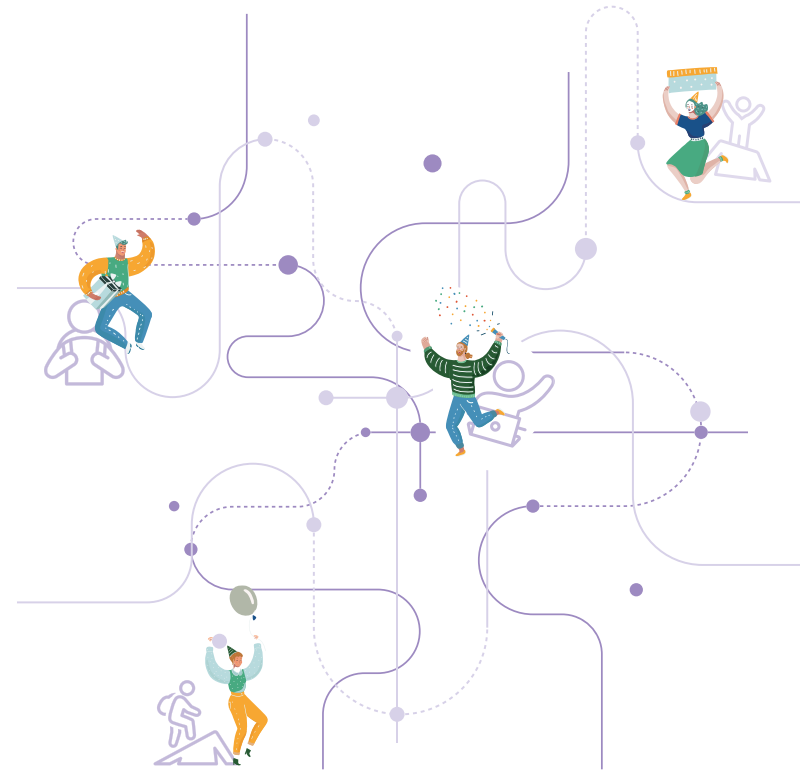


알아두면 **핵**꿀되는
학사 TIP 100문 100답



발행일 / 2022년 6월
발행처 / 전북대학교
편 집 / 전북대학교 학사관리과
전북 전주시 덕진구 백제대로 567
Tel : 063-270-2092
Fax : 063-270-2107
<http://www.jbnu.ac.kr>

PART

학적

| 1 - 휴학 |

Q1	휴학의 종류에는 어떤 것들이 있나요?	13
Q2	휴학 절차는 어떻게 되나요?	13
Q3	일반휴학은 몇 학기까지 가능한가요?	13
Q4	등록금을 내고 휴학한 경우에 납부한 등록금은 어떻게 되나요?	14
Q5	군휴학은 어떻게 신청해야 하나요?	14
Q6	임신·출산·육아휴학과 질병휴학은 최대 몇 년까지 할 수 있나요? 일반휴학 기간에 포함이 되나요?	15
Q7	질병휴학 신청은 언제까지 가능하며 제출서류는 무엇인가요?	15

| 2 - 복학 |

Q8	복학 절차는 어떻게 되나요?	16
Q9	일반휴학을 2개 학기 신청했는데, 1개 학기만 휴학하고 복학할 수 있나요?	16
Q10	군제대 복학 시기 및 구비서류는 어떻게 되나요?	17
Q11	군입대 후 귀가 조치를 받았는데 어떻게 해야 하나요?	17

| 3 - 자퇴·제적 |

Q12	몇 번 성적경고를 받으면 성적경고 제적이 되나요?	18
Q13	자퇴 절차가 어떻게 되나요?	18
Q14	타 대학에 편입 시 우리대학은 자퇴 처리를 해야 하나요?	18

| 4 - 재입학 |

Q15	재입학 원서 접수는 언제, 어떻게 할 수 있나요?	19
Q16	이번 학기에 사정이 있어서 자퇴를 하였는데, 다음 학기에 바로 재입학이 가능한가요?	19
Q17	재입학 후 교과 이수는 어떻게 해야 하나요?	19

| 5 - 전학·전과 |

Q18	전학·전과는 언제 시행하나요? 2학기 때도 모집하나요?	20
Q19	지원자격이 어떻게 되나요?	20
Q20	편입학한 학생인데 전학·전과를 신청할 수 있나요?	20
Q21	휴학생도 전학·전과 신청이 가능한가요?	20
Q22	농업생명과학대학, 환경생명자원대학 외 몇 개 학부(과)는 전출인원 제한이 있던데 선발 기준이 무엇인가요?	21
Q23	사전 상담보고서는 어떻게 작성하나요?	21
Q24	등록금을 납부하고 휴학을 한 상태에서 전학·전과를 신청하여 합격이 되었습니다. 등록금 차액이 발생하는 학부(과)로 전학·전과가 된 경우 차액은 어떻게 처리되나요?	21

| 6 - 편입학자 학점인정 |

Q25	최대 몇 학점까지 인정 가능한가요?	22
Q26	전적대학에서 이수한 교양학점을 전공학점으로 인정받을 수 있나요?	22
Q27	편입학 후 복수(부)전공 및 부전공에 선발되었을 때 학점 인정은 어떻게 되나요?	22
Q28	학부(과)에서 요구하는 최소 교양 이수학점 수를 충족하였는데 학부(과)에서 지정한 필수교양과목을 추가로 이수해야 하나요?	23
Q29	전적대학에서 교양 학점을 많이 이수하였습니다. 편입학한 학부(과)의 교양인정 상한학점을 초과하는 경우 어떻게 되나요?	23
Q30	전적대학에서 이수하여 우리대학 학점으로 인정받은 교과목을 다시 수강하면 어떻게 되나요?	23

| 7 - 증명서 발급 |

Q31	학내에서 증명서를 발급받으려면 반드시 학사관리과를 방문해야만 하나요?	24
Q32	인터넷으로 증명서를 발급받는 방법을 알고 싶습니다.	24
Q33	영문 증명서를 발급받고 싶은데 영문 이름이 등록이 안되어 있다고 합니다. 어떻게 하면 되나요?	25
Q34	팩스로 증명서를 받아볼 수 있나요?	25
Q35	휴학을 하면 재학증명서를 발급받을 수 없나요?	26
Q36	졸업예정증명서는 언제부터 발급 가능한가요?	26
Q37	성적증명서에 석차 기재가 가능한가요?	26
Q38	등록금 납부 확인서는 어디서 출력하나요?	26

PART



수업

| 1 - 수강신청 |

Q39	수강신청 기간은 어떻게 되나요?	29
Q40	군대 전역일자 등으로 인해 수강신청 일정을 맞추기 어려운 경우 어떻게 해야 하나요?	29
Q41	수강신청은 어디서 하나요?	30
Q42	이번 학기에 개설되는 교과목의 정보는 어디서 볼 수 있나요?	30
Q43	예비(장바구니) 수강신청은 왜 하는 건가요?	31
Q44	현장 수강신청이 무엇인가요?	31
Q45	재이수 신청은 어떻게 해야 하나요?	32
Q46	동일/대체과목은 무엇인가요?	32
Q47	수강신청 변경(추가)과 취소가 어떻게 다른 건가요?	33
Q48	수강신청한 교과목이 폐강될 수도 있나요?	33

| 2 - 시험 성적 |

Q49	성적이 결정되는 절차가 궁금해요.	34
Q50	구체적인 성적평가 방법을 알고 싶어요.	35
Q51	평점평균은 어떻게 계산되는 것인지 알고 싶어요.	35
Q52	시험성적이 좋지 못하면 제적당하는 건가요?	35

| 3 - 출석인정 |

Q53	출석인정(공결 등) 사유 및 절차는 어떻게 되나요?	36
Q54	재학 중 취업이 되었는데 출석인정이 가능한가요?	37

| 4 - 강의평가 |

Q55	강의평가 응답 시 신분이 노출되나요?	38
Q56	강의평가 미참여 시 불이익이 있나요?	38

| 5 - 계절수업 |

Q57	계절수업 수강자격은 어떻게 되나요?	39
Q58	계절수업 운영시기 및 신청일정은 어떻게 되나요?	39
Q59	계절수업 최대 신청학점은 어떻게 되나요?	39
Q60	계절수업 성적은 전체 성적에 산입이 되는 건가요?	39

| 6 - 타 대학 교류(국내) |

Q61	타 대학 교류 지원자격은 어떻게 되나요?	40
Q62	타 대학 교류로 최대 몇 학점까지 신청할 수 있나요?	40
Q63	타 대학 교류로 이수한 학점은 우리대학에서 어떻게 인정이 되는 건가요?	40
Q64	국가거점국립대학교 학사교류 시 어떤 혜택이 있나요?	41
Q65	서해안권 대학 공동강의가 무엇인가요?	42
Q66	서해안권 대학 공동강의는 언제 신청하나요?	42
Q67	서해안권 대학 공동강의의 성적평가 방식이 궁금해요.	43

PART



졸업

| 1 - 졸업(예비)사정 |

- Q68 현재 휴학생인데 졸업에 필요한 3학점이 부족합니다. 이 경우, 계절학기로 이수해서 졸업할 수 있나요? 47
- Q69 졸업을 위해 반드시 충족해야 할 요건에는 어떤 것들이 있나요? 47

| 2 - 졸업자격인증 |

- Q70 졸업자격인증 신청기간 및 신청방법은 어떻게 되나요? 48
- Q71 졸업자격인증 적용 면제자는 어떻게 되나요? 48
- Q72 면제 대상자인 취·창업자 제출 서류는 어떻게 되나요? 48
- Q73 졸업자격 인증기준으로 요구되는 공인외국어성적 및 각종 자격증의 인정범위(유효기간)는 어떻게 되나요? 49
- Q74 졸업자격 인증기준을 갖추지 못한 경우, 인정되는 대체 프로그램은 어떻게 되나요? 49

| 3 - 학사학위취득유예 |

- Q75 학사학위취득유예는 어떤 경우에 신청하나요? 50
- Q76 학사학위취득유예 신청을 하였는데 취소 가능한가요? 50

| 4 - 복수(부)전공 |

- Q77 '복수전공' 과 '부전공' 제도는 무엇인가요? 51
- Q78 복수(부)전공 신청시기 및 신청방법은 어떻게 되나요? 51
- Q79 복수(부)전공 신청자격은 어떻게 되나요? 52
- Q80 복수(부)전공 선발기준은 어떻게 되나요? 52
- Q81 복수(부)전공 선발 전에 취득한 일반선택 학점이 복수(부)전공 선발 후 해당 전공학점으로 인정되나요? 52
- Q82 복수전공 취득학점 및 이수조건은 어떻게 되나요? 53

- Q83 부전공 취득학점 및 이수조건은 어떻게 되나요? 53
- Q84 동일학부(과)에 대하여 복수전공을 부전공으로, 부전공을 복수전공으로 전환할 수 있나요? 54
- Q85 본전공과 복수(부)전공 간 동일·유사과목의 중복인정 학점은 어떻게 산정되나요? 54
- Q86 본전공과 복수(부)전공 간 최대 중복인정 학점은 어떻게 되나요? 54
- Q87 편입학자는 언제 복수(부)전공 신청을 할 수 있나요? 55
- Q88 편입학자가 복수(부)전공 선발대상자로 선정되면 학점 재인정이 가능하나요? 55
- Q89 복수(부)전공 포기 시기, 방법 및 절차는 어떻게 되나요? 55

| 5 - 연계(융합)전공 |

- Q90 '연계전공' 과 '융합전공' 제도는 무엇인가요? 56
- Q91 연계(융합)전공 신청시기 및 신청방법은 어떻게 되나요? 56
- Q92 연계(융합)전공 포기 시기, 방법 및 절차는 어떻게 되나요? 56
- Q93 연계(융합)전공 취득학점 및 이수조건은 어떻게 되나요? 57
- Q94 본전공과 연계(융합)전공 간 동일·유사과목의 중복인정 학점은 어떻게 계산되나요? 57
- Q95 본전공과 연계(융합)전공 간 최대 중복인정 학점은 어떻게 되나요? 57

| 6 - 교원자격 취득 |

- Q96 비사범계 학과·학부(전공)의 교직과정 이수자의 졸업학점은 어떻게 되나요? 58
- Q97 교원자격증 취득을 위해 이수해야 할 교직과목과 학점은 어떻게 되나요? 58
- Q98 교원자격증 취득을 위한 조건은 어떻게 되나요? 59
- Q99 교직과정이 설치된 학과·학부(전공)으로 편입한 경우 교직과정을 이수할 수 있나요? 60
- Q100 복수전공 학과·학부(전공)의 교원자격증을 취득하기 위한 조건은 어떻게 되나요? 60

학적

휴학 | 1-1 |

복학 | 1-2 |

자퇴·제적 | 1-3 |

재입학 | 1-4 |

전학·전과 | 1-5 |

편입학자 학점인정 | 1-6 |

증명서 발급 | 1-7 |



1

휴학



전화 270-2093

Q1

휴학의 종류에는 어떤 것들이 있나요?

- 일반휴학, 군입대휴학, 임신·출산·육아휴학, 창업휴학, 질병 휴학(단, 학부생에 한함)이 있습니다.

Q2

휴학 절차는 어떻게 되나요?

- 오아시스에서 휴학 신청을 한 후 학부(과)의 승인을 받고 대학 행정실의 승인을 받으면 최종 학적에 반영 처리 됩니다.
- 휴학기간 만료 후 휴학 연장 시에는 먼저 복학 신청한 후에 다시 휴학 신청을 해야 합니다.
- 휴학 신청은 개강 6주 전부터 가능하며, 개강 전에 휴학 신청 시 일반휴학 일자는 개강일자로 입력하면 됩니다.
 - 등록금 미납 또는 미수강신청자: 수업일수 1/4선까지 휴학 신청
 - 등록금 납부 및 수강신청 완료한 자: 수업일수 3/4선까지 휴학 신청

Q3

일반휴학은 몇 학기까지 가능한가요?

- 일반휴학 통산 횟수는 학부생은 6학기(편입생은 3학기) 이내까지 가능합니다.
- 휴학 신청 시 기간은 학기 단위로 1개 학기 또는 2개 학기 이내 가능합니다.

Q4

등록금을 내고 휴학한 경우에 납부한 등록금은 어떻게 되나요?

- 납부한 등록금은 자동으로 이월 처리되므로 복학 시 (당해 학기 수강신청자에 한함) 등록금을 별도로 납부할 필요가 없습니다.

Q5

군휴학은 어떻게 신청해야 하나요?

- 오아시스에서 군입대 일 주일 전에 입영통지서를 첨부하여 군휴학 신청하면 됩니다.
 - ※ 휴학일자에 군입대 일자를 정확하게 입력
- 수업일수 1/4선 이내에 군입대 하는 학생
 - 군입대 일 주일 전에 신청
- 수업일수 1/4선 후 ~ 수업일수 3/4선 이내에 군입대 하는 학생
 - 등록금과 수강신청을 완료하지 않은 자: 1/4선 이내에 일반휴학 후 군입대 일 주일 전에 군휴학 신청(일반휴학 학기 수는 인정되지 않음)
 - 등록금과 수강신청을 완료한 자: 군입대 일 주일 전에 군휴학 신청
- 수업일수 3/4선 후에 군입대하는 학생
 - 학기를 마치고 군입대 하려는 학생: 기말시험까지 본 후 군입대 일 주일 전 군휴학 신청
 - 학기를 마치지 않고 군입대 하려는 학생: 수업일수 1/4선 또는 3/4선 이내에 일반휴학 후 군입대 일 주일 전에 군휴학 신청

Q6

임신·출산·육아휴학과 질병휴학은 최대 몇 년까지 할 수 있나요? 일반휴학 기간에 포함이 되나요?

- 통산 최대 2년(4개 학기 이내)까지 할 수 있으며, 일반휴학 기간(학부 6개 학기, 대학원 4개 학기)에 산입되지 않습니다.
 - ※ 단, 질병휴학은 학부생만 해당

Q7

질병휴학 신청은 언제까지 가능하며, 제출서류는 무엇인가요?

- 등록자의 경우 수업일수 3/4선까지 가능하며 종합 병원급 이상 병원장의 4주 이상 진단서와 개인정보 수집·이용 동의서를 제출하여야 합니다.
 - ※ 단, 질병휴학은 학부생만 해당

2

복학



전화 270-2093

Q8

복학 절차는 어떻게 되나요?

- 오아시스에서 복학 신청을 한 후 학부(과)의 승인을 받고 대학 행정실의 승인을 받으면 최종 학적에 반영 처리됩니다.
- 복학 신청은 개강 6주 전부터 가능하며, 학기 개강 전에 신청 시 일반복학 일자는 개강일자로 입력하면 됩니다.
- 복학신청은 복학예정학기 수업일수 1/4선 이내에 해야 합니다.
 - 단, 복학예정일자 기준으로 일반휴학 가능 학기 수 이내에서 1개 학기 휴학 유예가 됨(일반휴학 학기 수에 가산)
 - 1개 학기 휴학 유예 후에도 복학을 안 하면 미복학 제적 처리

Q9

일반휴학을 2개 학기 신청했는데, 1개 학기만 휴학하고 복학 가능한가요?

- 네, 가능합니다. 학적상 일반휴학은 1개 학기만 사용한 것으로 처리되며, 복학 예정일자보다 빨리 복학 가능합니다.

Q10

군제대 복학 시기 및 구비서류는 어떻게 되나요?

- 전역일이 속하는 학기를 포함하여 3학기 이내의 수업일수 1/4선 이내에 해야 합니다.
 - 단, 수업일수 1/4선 이후에 전역하더라도 부대장의 허가가 있을 경우에는 전역예정증명서와 휴기증을 첨부하면 복학 가능
 - ※ 수강허가일로부터 계속 수강 가능해야 함
- 〈예시〉 군전역일이 2020학년도 제2학기(2020.9월 ~2021.2월)인 경우: 2021학년도 2학기 1/4선 이내에 필히 군복학 신청해야 함

Q11

군입대 후 귀가 조치를 받았는데 어떻게 해야 하나요?

- 귀향 즉시 복학(방학중이라도 즉시 복학, 귀향증 또는 병적증명서 첨부)하여 학기를 계속 이수하여야 합니다.
 - 다만, 귀향기간이 수업일수 1/4선 이후인 경우는 일반휴학 조치해야 합니다.
 - 귀향복학은 오아시스에서 신청할 수 없으므로 대학 행정실에서 공문으로 신청하면 됩니다.

3 자퇴·제적



전화 270-2093

Q12

몇 번 성적경고를 받으면 성적경고 제적이 되나요?

- 재학 중 성적경고를 총 4회 받으면 성적경고 제적이 됩니다.
 - ※ 재입학자는 재입학 이후 총 4회 성적경고 시 제적
 - 다만, 졸업학기에는 성적경고 제적 대상자여도 제적 처리하지 않습니다.

Q13

자퇴 절차가 어떻게 되나요?

- 오아시스에서 자퇴 신청을 하고 자퇴원을 출력하여 학부(과)장 확인을 받은 후 대학 행정실에 제출하면 됩니다.
 - ※ 납부한 등록금이 있는 경우 납입금반환신청서 추가 작성
- 자퇴를 원하는 학생은 다음과 같이 면담을 실시하여야 합니다.
 - 평생지도교수 면담 2회, 학부(과)장 면담 1회, 해당 대학장 또는 부학장 상담 1회
 - 다만, 타 대학에 합격한 학생이 합격증빙서류를 제출하는 경우에는 위의 면담을 생략할 수 있습니다.

Q14

타 대학에 편입 시 우리대학은 자퇴 처리를 해야 하나요?

- 전북대학교 학칙에 의거하여 이중학적을 가진 자로 판명된 자는 당연제적 대상자입니다. 따라서, 타 대학에 편입 시 (전북대학교에 재학하지 않을 경우) 자퇴하여야 합니다.

4 재입학



전화 270-2092

Q15

재입학 원서 접수는 언제, 어떻게 할 수 있나요?

- 재입학은 1년에 2번, 매 학기 시행하고 있으며, 1학기 재입학은 12월 중, 2학기 재입학은 6월 중에 시행 공고 합니다.
- 원서접수는 재입학원서, 제적증명서, 성적증명서, 서약서를 갖추어 지정된 접수 기간에 재적하였던 학부(과)에 제출하면 됩니다.

Q16

이번 학기에 사정이 있어서 자퇴를 하였는데, 다음 학기에 바로 재입학이 가능한가요?

- 네, 가능합니다.
- 다만, 신입생으로 입학하여 1개 학기 이상을 재학하지 않은 경우(2018학년도 입학자부터 적용)와, 성적경고 제적 후 1년을 경과하지 않은 경우에는 재입학 대상에서 제외됩니다. 그 외에는 기간과 상관없이 재입학이 가능합니다.

Q17

재입학 후 교과 이수는 어떻게 해야 하나요?

- 재입학자는 입학년도의 교육과정을 적용받습니다.
- 다만, 입학년도 교육과정 적용이 어려운 경우에는 학부(과)장의 신청에 따라 재입학 학년의 교육과정을 적용받을 수도 있습니다. 조교 선생님의 수강지도를 받아 과목을 이수하면 됩니다.

5

전학·전과



전화 270-2092

Q18

전학·전과는 언제 시행하나요? 2학기 때도 모집하나요?

- 1년에 1번, 1월 중에 시행합니다. 2학기 때는 모집하지 않습니다.

Q19

지원자격이 어떻게 되나요?

- 지원하는 학년에 해당하는 수료학점을 취득하여야 합니다. 수료학점은 졸업학점에 따라 학부(과)별로 상이하니 홈페이지의 안내사항(대학생활-전학/전과)을 참고하시기 바랍니다.

Q20

편입학한 학생인데 전학·전과를 신청할 수 있나요?

- 편입생은 전학·전과 신청이 불가능합니다.

Q21

휴학생도 전학·전과 신청이 가능한가요?

- 가능합니다. 다만, 반드시 개강 전에 복학 신청을 해서 등록금 납부 및 수강신청을 해야 합니다.

Q22

농업생명과학대학, 환경생명자원대학 외 몇 개 학부(과)는 전출인원 제한이 있는데 선발 기준이 무엇인가요?

- 해당대학 및 학부(과)에서 선발계획을 자체적으로 수립하여 시행하고 있으니 자세한 사항은 대학 행정실이나 소속 학부(과)사무실에 문의하여 주시기 바랍니다.

Q23

사전 상담보고서는 어떻게 작성하나요?

- 전학·전과를 희망하는 학부(과)에 연락하여 전임교원 또는 조교와 사전에 상담을 실시하고 상담내용을 기재한 후 상담자의 확인 도장(또는 서명)을 받으면 됩니다.

Q24

등록금을 납부하고 휴학을 한 상태에서 전학·전과를 신청하여 합격이 되었습니다. 등록금 차액이 발생하는 학부(과)로 전학·전과가 된 경우 차액은 어떻게 처리되나요?

- 차액이 발생하여 추가 납부하여야 하는 경우 3월 중 등록금 고지서를 출력하여 납부하면 되고, 환불 받아야 하는 경우에는 개인 계좌로 환급하여 드립니다.

6

편입학자 학점인정



전화 270-2092

Q25

최대 몇 학점까지 인정 가능한가요?

- 졸업학점이 130학점인 학부(과)는 65학점까지, 졸업학점이 140학점인 학부(과)는 70학점까지, 졸업학점이 150학점 이상인 학부(과)는 75학점까지 인정 가능합니다.
- 전공은 학부(과)별 최소전공 인정학점의 50% 범위 내에서 인정 가능합니다.

Q26

전적대학에서 이수한 교양학점을 전공학점으로 인정받을 수 있나요?

- 아니요, 전적대학에서 이수한 교양학점은 과목명 및 학점을 그대로 표기하여 교양학점으로 인정됩니다.

Q27

편입학 후 복수(부)전공에 선발되었을 때 학점 인정은 어떻게 되나요?

- 학점인정조서를 다시 작성하여 제출하면 기 인정받은 일반선택 학점을 복수전공 및 부전공 학점으로 재인정 받을 수 있습니다.
- 이 때도 복수전공 및 부전공 학부(과)의 최소전공 인정 학점의 50% 범위 내에서만 인정이 가능합니다.

Q28

학부(과)에서 요구하는 최소 교양 이수학점 수를 충족하였는데 학부(과)에서 지정한 필수교양과목을 추가로 이수해야 하나요?

- 편입생의 경우 필수교양과목 이수 여부와 상관없이 일반 학생과 동일한 최소·최대 교양 인정학점 범위 안에서 학점을 취득하면 됩니다.

Q29

전적대학에서 교양 학점을 많이 이수하였습니다. 편입학한 학부(과)의 교양인정 상한학점을 초과하는 경우 어떻게 되나요?

- 학부(과)에서 정한 교양인정 상한학점을 초과한 경우 초과된 학점은 졸업사정 시 졸업학점으로 인정받지 못하니 유의하여 주시기 바랍니다.

Q30

전적대학에서 이수하여 우리대학 학점으로 인정받은 교과목을 다시 수강하면 어떻게 되나요?

- 전적대학에서 이수하여 우리대학 학점으로 인정받은 교과목을 다시 수강하게 되면 졸업사정 시 졸업학점으로 인정받지 못합니다.
- 수강신청 시에 우리대학 학점으로 인정받은 과목을 반드시 확인하여 중복 이수하는 일이 없도록 주의하여 주시기 바랍니다.

7

증명서 발급



전화 270-2094

Q31 학내에서 증명서를 발급받으려면 반드시 학사관리과를 방문해야만 하나요?

- 아닙니다. 학내망을 사용하는 모든 컴퓨터에서 수수료 없이 증명서 발급이 가능합니다. 특히, 증명발급전용 PC 및 프린터가 4곳에 설치되어 있으니 편하게 이용하시기 바랍니다.
 - 현장발급: 대학본부 저층부 1층 학사관리과(신분증 지참)
 - 증명 발급용 PC: 제2학생회관, 인문사회관, 생활관(관리동), 의대(학생휴게실)
 - 무인발급기: 대학본부 1층(진수당 맞은편), 중앙도서관 1층, 익산캠퍼스(행정관 1층)

Q32 인터넷으로 증명서를 발급받는 방법을 알고 싶습니다.

- 포털사이트에서 '씨트피아'를 검색하여 증명서를 발급받을 수 있습니다.
 - '씨트피아' 검색 → '씨트피아' 메인 화면에서 '전북대학교' 검색 후 '바로가기' 클릭 → 로그인 → 원하는 증명서 발급 방법(출력, 전자) 선택 → 수수료 결제 → 증명서 발급

- 로그인 방법
 - 아이디: 학번
 - 비밀번호: 오아시스 비밀번호
 - ※ 오아시스 비밀번호를 기억하지 못하는 경우에는, 전북대학교 홈페이지에서 오아시스에 접속하여 '비밀번호 찾기'를 하여 주시기 바랍니다.
- 대행 수수료
 - 종이로 출력 시: 1장당 1천원(같은 종류의 증명서 추가 발급 시에는 1장당 500원씩 추가)
 - PDF 파일 다운로드 시: 1건당 3천원

Q33 영문 증명서를 발급받고 싶은데 영문 이름이 등록이 안되어 있다고 합니다. 어떻게 하면 되나요?

- 영문명 등록을 위해서는 본인확인이 필요합니다. 학사관리과(063-270-2094)로 전화 주시면 확인 후 등록해 드립니다.

Q34 팩스로 증명서를 받아볼 수 있나요?

- 신분증 지참 후 가까운 주민센터나 초·중·고등학교에 방문하여 신청하시면 확인 후 주민센터나 초·중·고등학교 팩스로 보내드립니다.
- 개인 팩스와 회사 팩스로는 전송이 불가합니다.

Q35

휴학을 하면 재학증명서를 발급받을 수 없나요?

- 재학증명서는 신분이 재학생일 경우에 발급되는 증명서입니다. 따라서 휴학생 신분일 때는 재학증명서는 발급이 안되고 휴학증명서만 발급 됩니다.

Q36

졸업예정증명서는 언제부터 발급 가능한가요?

- 졸업예정증명서는 이미 취득한 학점과 마지막 학기 수강신청한 학점이 졸업학점 이상인 경우에 발급 가능합니다.
- 계절학기를 이수해야 졸업이 가능한 경우, 계절학기 수강 신청 후에 발급이 가능합니다.
- 또한, 신분이 재학생 및 수료생인 경우에만 발급 가능합니다. 휴학생은 발급이 되지 않습니다.

Q37

성적증명서에 석차 기재가 가능한가요?

- 네, 가능합니다. 재학생의 경우 전체석차가 기재되며, 졸업생의 경우에는 졸업석차가 기재됩니다. 의학계열은 학년석차 기재도 가능(현장발급)합니다.

Q38

등록금 납부 확인서는 어디서 출력하나요?

- 등록금 납부 확인서는 '오아시스-원스탑-마이메뉴-등록 관리-등록금납입확인서'에서 출력하시면 됩니다.

II

수업

수강신청 | II-1 |

시험·성적 | II-2 |

출석인정 | II-3 |

강의평가 | II-4 |

계절수업 | II-5 |

타 대학 교류(국내) | II-6 |



1

수강신청



전화 270-2103

Q39

수강신청 기간은 어떻게 되나요?

- 수강신청 일정은 예비 수강신청(장바구니), 정식 수강신청, 변경(추가)신청, 취소신청으로 나뉘며 각 일정은 다음과 같습니다.
 - 예비 수강신청(장바구니): 2월(1학기) 초순, 8월(2학기) 초순
 - 정식 수강신청: 2월 중순, 8월 중순
 - 변경(추가)신청: 개강 후 1주일(3월 초순, 9월 초순)
 - 취소신청: 수업일수 1/4선 이내 소정의 기간
 - ※ 각각의 일정은 수강신청 약 2주전(1월 중순, 7월 중순)에 공지되며, 정해진 기간 외에는 신청 할 수 없음에 유의해야 합니다.

Q40

군대 전역일자 등으로 인해 수강신청 일정을 맞추기 어려운 경우 어떻게 해야 하나요?

- 수강신청 기간 이전에 복학하지 못하는 경우에는, 복학 일자를 기준으로 수강신청 할 수 있도록 조치(복학 일자로부터 1주일)합니다. 다만, 수강정원이 초과한 교과에는 수강신청 할 수 없습니다.
 - ※ 전역일자 이전이라도 전역예정증명서, 휴가증 등을 첨부하여 복학이 가능하며, 이 경우 수강신청이 가능합니다.
- 해당 학기를 이수하기 위해서는 반드시 수업일수 1/4선 이내에 복학이 이루어져 수강신청을 해야만 합니다.

Q41

수강신청은 어디서 하나요?

- 수강신청 전용 시스템이 있으며, 장바구니 수강신청 1~2주 전에 전북대학교 홈페이지에 공지됩니다.
 - 해당 학기 개설강좌 목록, 강의계획서 및 수강편람을 확인하고 수강신청
 - 수강신청 시스템의 ID/PW는 오아시스 시스템과 동일
 - ※ ID: 학번, PW: 오아시스 시스템 비밀번호(신입생의 경우 초기 비밀번호는 본인 주민번호 앞 6자리 숫자임)

Q42

이번 학기에 개설되는 교과목의 정보는 어디서 볼 수 있나요?

- 수강신청 전용 시스템 로그인 화면에 “개설강좌” 버튼이 있으며, 클릭하여 들어가면 과목명, 교수님, 강의시간, 강의실, 강의계획서 등 해당 학기에 개설되는 교과목의 정보를 확인할 수 있습니다.
- 개설강좌의 정보는 여러 가지 사유로 인해 변경(교수님, 강의실, 강의시간 등)될 수 있으니, 수강신청 이후에도 본인 시간표를 수시로 확인하여 주시기 바랍니다.

Q43

예비(장바구니) 수강신청은 왜 하는 건가요?

- 수강신청 시스템에 많은 수의 학생이 동시에 접속하여 시스템이 다운되거나, 지연되는 등 신청에 어려움이 발생할 수 있는 경우를 최소화하기 위해 예비로 수강신청을 합니다.
 - 예비 수강신청 인원이 수강정원보다 적을 경우, 해당 교과목은 정식 수강신청 시 다시 신청할 필요 없이 최종 신청처리 됨
 - ※ 다만, 일반선택 교과목의 경우 전공학생 우선배정을 위해 예비 수강신청 인원이 수강정원보다 적을 경우에도 최종 수강신청 처리가 되지 않고 장바구니에 등록만 됩니다.
 - 예비 수강신청 인원이 수강정원보다 많을 경우, 최종 수강신청 처리가 되지 않음. 다만, 장바구니에 등록은 되어 정식 수강신청 시 별도로 과목을 검색할 필요 없이 바로 수강신청이 가능

Q44

현장 수강신청이 무엇인가요?

- 학생이 수강신청 시스템을 이용하여 수강신청을 하는 것이 아니고, 학부(과) 사무실이나 현장실습지원센터 등 학교 기관에서 대상자를 별도로 모집하고, 담당자가 직접 수강 신청하는 것을 의미합니다.
- 일부 교과목은 학생이 직접 신청할 수 없도록 비공개 처리를 하고, 담당자(조교, 직원 등)가 직접 수강 신청하는 교과목들이 있습니다.

〈예시〉 사회봉사, 현장실습, 일부 전공·교양과목 등

Q45

재이수 신청은 어떻게 해야 하나요?

- 수강신청 시스템에서 수강 신청하며, 반드시 상단의 메뉴 중 “재이수” 탭에서 수강신청 해야 합니다.
- 재이수 신청하여 수강하는 경우, 과거에 이수했던 교과목의 성적은 삭제되며, 재이수 신청한 교과목의 성적으로 대체됩니다.

※ 두 개의 성적 중 높은 점수로 기록되는 것이 아님

Q46

동일/대체과목은 무엇인가요?

- 동일/대체과목은 과거에 존재했던 교과목(A)이 현재에는 없어졌고, 그 교과목(A)과 동일한 현재의 교과목 (A'=동일과목), 동일하지 않지만 대체할 수 있는 현재의 교과목(B=대체과목)을 의미합니다.
- 대부분은 과거에 이수했던 교과목을 재이수하기 위해 수강신청하며, 동일/대체과목의 다른 점은 아래와 같습니다.
 - 동일과목(A'): A를 이수했을 경우 반드시 재이수로만 신청할 수 있음
 - 대체과목(B): A를 이수했을 경우 재이수로도, 신규이수로도 신청할 수 있음(2과목 모두 이수(학점취득) 가능)

Q47

수강신청 변경(추가)과 취소가 어떻게 다른 건가요?

- 수강신청 변경(추가)은 개강 후 1주일 동안 수강지도, 단순변심 등으로 인해 학점(신청교과목 개수)에 관계없이 수강신청 내역을 변경, 추가, 삭제하는 것을 말 합니다.
- 수강신청 취소는 수업일수 1/4선 이내(3월 하순, 9월 하순)에 1개교과목에 한해 취소(드롭)만 할 수 있는 기간입니다.

※ 해당학기를 이수하기 위한 수강학점 하한선*이 정해져 있으므로, 변경(추가), 취소 결과 최종 수강신청 학점이 하한선 이상이어야 함에 유의해야 합니다.

* 수강학점 하한선: 1~7학기 이수자 6학점/8학기 이상 이수자 1학점

Q48

수강신청한 교과목이 폐강될 수도 있나요?

- 우리대학 수업계획 수립 지침에 교과목의 설·폐강 기준이 명시되어 있으며, 폐강 사유에 해당되는 과목은 폐강처리 될 수 있습니다.

〈예시〉 수강신청 인원이 15명 미만인 전공과목
- 수강신청한 교과목이 폐강되는 경우, 해당 교과목에 수강 신청한 학생에게 다른 교과목을 수강 신청할 수 있도록 개별 안내합니다.

2

시험 · 성적



전화 270-2103

Q49 성적이 결정되는 절차가 궁금해요.

- 전북대학교 「학사운영규정」, 「성적평가지침」 등에 따라, 학생들의 학습평가가 공정하게 이루어질 수 있도록 엄정하게 관리하고 있으며, 절차는 다음과 같습니다.



- 정기 및 비정기시험, 과제물, 출결 상황 등을 근거로 평가하며, 성적열람 및 정정기간을 거쳐 최종 확정되게 됩니다.

Q50 구체적인 성적평가 방법을 알고 싶어요.

- 학업성적 평가의 등급과 평점은 A+(4.5점)에서 F(0점)까지 부여됩니다.
- 질병, 기타 부득이한 사고로 인해 정기시험에 응하지 못한 학생은 학장의 승인을 얻어 추가시험에 응시할 수 있습니다.
※ 추가시험은 정기시험 종료 후 2주 이내 시행해야 하며, 추가시험 점수는 정기시험 점수의 90/100 미만으로 부여함
- 출석이 총 수업시간의 4분의 3에 미달되거나 수강 신청 과목을 이수하지 않는 경우 또는 정기시험에 응시하지 않은 경우는 0점 처리됩니다.

Q51 평점평균은 어떻게 계산되는 것인지 알고 싶어요.

- 평점평균 산출은 교과목의 학점수와 평점을 곱한 평점 합계를 신청학점 합계로 나누어 소수점 이하 셋째자리에서 반올림합니다.

$$\text{평점평균} = \frac{(\text{과목별 학점수} \times \text{평점}) \text{의 합계}}{\text{신청학점의 합계}}, \text{ 소수점 이하 셋째자리에서 반올림}$$

- 재이수한 경우 성적 평균은 재이수 전 학점 및 성적을 제외하고 산출합니다. (재이수 하여 취득한 학점, 성적으로 계산됨)

Q52 시험성적이 좋지 못하면 제적당하는 건가요?

- 해당학기 학업성적 평점평균이 1.75에 미달한 자에 대해 성적경고를 합니다.
- 재학 중 성적경고를 통산하여 4회(4개 학기) 받게 되면 당연제적 처리됩니다.

3 출석인정



전화 270-2103

Q53 출석인정(공결 등) 사유 및 절차는 어떻게 되나요?

- 아래 각 호에 해당하는 학생은 소속대학(원)장에게 출석 인정원(학사운영규정 별지서식 3/학부(과)사무실 비치)을 제출하여 출석인정 허가를 받아 허가서를 교과목 담당 교수에게 제출해야 출석인정을 받을 수 있습니다.

- 총장의 승인으로 교내·외에서 행하여지는 각종대회(학술발표, 체육대회 등) 또는 행사에 참석할 때
- 국가대표 선수로 선발되어 훈련 또는 출전할 때
- 병역법 등 관계법령에 의해 동원소집 될 때
- 천재지변으로 등교하지 못할 때
- 법정투표에 참가할 때
- 정규교육과정 이수와 관련하여 정상수업이 불가능할 때(교육실습, 현장 실습, 교적답사 등)
- 법정전염병의 의심 또는 확진으로 격리 조치가 필요한 경우
- 다음의 경우

구분	세부 내역	기간
결혼	본인	5일
	자녀	3일
출산	본인	21일
	배우자	7일
사망	배우자, 본인 및 배우자의 부모	5일
	본인 및 배우자의 조부모·외조부모 자녀와 그 자녀의 배우자, 본인 및 배우자의 형제·자매	3일

* 토요일, 공휴일은 기간에 산입하지 아니함

- 당해 학기 졸업예정자 중 취업으로 출석이 불가능한 경우
- 기타 상당한 이유가 있다고 학(원)장이 인정할 때

Q54 재학 중 취업이 되었는데 출석인정이 가능한가요?

- 우리대학 미출석취업자 출석인정 운영지침에 의거, 아래와 같이 출석 인정이 가능합니다.

- 적용대상: 학부 학생

※ 수의과·의과·치과·간호대학 학생 및 채용을 전제로 하지 않는 인턴사원은 제외

- 출석인정 범위: 마지막 1개 학기에 수강하는 모든 교과목

※ 정규학기만 적용하고, 계절수업·특별학기는 제외

- 출석인정 신청 및 허가: 취업통보 즉시 교과목 담당교수에게 취업사실을 알리고, 미출석취업자 출석인정신청서(학부(과)사무실 비치)를 제출하여 승인을 얻어 출석인정서를 발급받아 교과목 담당교수에게 제출

- 출석인정 기간 동안 과제물 제출 등 출석 대체 보완 요구 사항 등을 이행해야 하며, 이는 출석에 대해 인정하는 것이지 평가에 대한 부분을 면제하는 것이 아님에 유의해야 합니다. 평가에 대한 부분은 교원마다 다르게 적용할 수 있습니다.

4

강의평가



전화 270-2102

Q55

강의평가 응답 시 신분이 노출되나요?

- 강의평가 참여학생에 대한 익명성(성명, 학점 등)이 철저히 보장되며, 신분은 절대 노출되지 않습니다.

Q56

강의평가 미참여 시 불이익이 있나요?

- 기말 강의평가 미참여 시 해당학기 성적열람 · 정정기간 중 성적을 열람할 수 없습니다.

5

계절수업



전화 270-2105

Q57

계절수업 수강자격은 어떻게 되나요?

- 원칙적으로 본교 및 협력대학교 재학생이 수강 대상이나, 본교 휴학생도 수강 신청이 가능합니다.

Q58

계절수업 운영시기 및 신청일정은 어떻게 되나요?

- 하절기, 동절기 방학기간에 3주간 진행되며, 하기 계절 수업은 5월 중순, 동기 계절수업은 10월 중순경 수강 신청이 있습니다.

Q59

계절수업 최대 신청학점은 어떻게 되나요?

- 6학점 이내로 신청이 가능합니다.

Q60

계절수업 성적은 전체 성적에 산입이 되는 건가요?

- 계절수업 성적은 전체성적(졸업학점)의 평점평균에는 산입이 됩니다. 다만, 성적경고에 적용하는 성적의 평점 평균에는 산입하지 않습니다.

〈예시〉 2022학년도 1학기 성적 평점평균이 1.75 미만일 경우 성적 경고 대상이 됩니다. 그런데 2022학년도 하기 계절수업으로 1학기에 들었던 과목을 재이수하여 성적이 좋아져 1학기 성적이 1.75 이상이 되었다고 하더라도 2022학년도 1학기에 성적경고를 받지 않게 되는 것은 아닙니다.

6

타 대학 교류(국내)



전화 270-2105

Q61

타 대학 교류 지원자격은 어떻게 되나요?

- 본교에서 1학기 이상 이수한 학부 재학생으로, 졸업직전 학기는 본교에서 재학할 수 있어야 합니다.

Q62

타 대학 교류로 최대 몇 학점까지 신청할 수 있나요?

- 학기당 18학점 이내까지 신청 가능하며, 교류하여 취득할 수 있는 최대학점은 졸업에 필요한 학점의 1/2(편입자는 1/4) 이내로 합니다.

Q63

타 대학 교류로 이수한 학점은 우리대학에서 어떻게 인정이 되는 건가요?

- 타 대학에서 이수한 과목의 이수구분은 다음과 같이 인정합니다.
 - 교양과목은 교양으로만 인정
 - 우리대학의 학부(과) 명칭과 동일하거나 유사한 학부(과)에서 이수한 전공과목은 학점 및 성적인정신청서에 의거 전공학점으로 인정할 수 있으며, 그 외 과목은 일반선택 학점으로 인정할 수 있음
 - 교직과목은 교직으로 인정할 수 있음

- 타 대학에서 이수한 과목의 학점은 다음과 같이 인정합니다.

- 타 대학에서 이수한 학점은 그대로 인정. 다만, 산출방식이 우리대학과 현저하게 다를 경우에는 소정의 절차를 거쳐 이를 인정할 수 있음
- 이미 이수한 교과목과 동일한 교과목의 학점은 인정하지 않음
- 본교에서 이수한 교과목을 교류대학에서 재이수 할 수 없음 (교류대학에서 이수한 교과목을 본교에서 재이수도 불가능)

- 타 대학에서 이수한 과목의 성적은 다음과 같이 인정합니다.

- 국내의 타 대학에서 이수한 교과목의 성적은 100점 만점 기준으로 본교 성적등급에 따라 환산
- 국외대학에서 이수한 교과목의 성적은 취득한 성적 그대로 학적부에 등재하되, 평점평균 산출 시에는 산입하지 아니함. 다만, 교육과정을 공동으로 운영하거나 공동·복수학위를 수여하는 대학에서 수학한 경우에는 평점을 인정할 수 있음(국제협력처 소관)
- 타 대학 취득학점은 성적증명서에 "○○대학(교) 수학 이수 학점"임을 표시

Q64

국가거점국립대학교 학사교류 시 어떤 혜택이 있나요?

- 국가거점국립대학*간 학사교류 시 교류대학 교과목 15학점 이상 이수자에 대하여 생활지원장학금(성적 4.0이상 50만원, 3.0이상 4.0미만 46만원) 및 생활관비(50만원 정액)가 지원됩니다.

* 국가거점국립대학: 강원대, 경북대, 경상국립대, 부산대, 서울대, 전남대, 전북대, 제주대, 충남대, 충북대(10개교)

Q65

서해안권 대학 공동강의가 무엇인가요?

- 온택트 교육의 중요성 및 수요의 증가에 따라 새로운 시대가 요구하는 핵심 미래인재 양성을 위해 서해안권 국립대학이 상호 연계·협력하여 운영하는 수업입니다.
- 현재는 전북대학교-전남대학교-충남대학교에서 운영하고 있으며, 서로 다른 대학의 교원이 팀티칭 방식(주차별 다른 교원이 수업)으로 운영하는 수업과, 1개의 주관 대학에서 운영하는 수업에 타 대학 학생이 실시간 화상 강의 형태로 참여하는 수업으로 구분하여 운영되고 있습니다.

Q66

서해안권 대학 공동강의는 언제 신청하나요?

- 각 대학의 수강신청 기간에 신청하며, 일반 교과목과 마찬가지로 수강신청 전용 시스템을 이용하여 수강신청합니다.
- 각 대학에서 수강 신청자를 취합하여 최종 수강 학생을 결정하게 됩니다.

Q67

서해안권 대학 공동강의의 성적평가 방식이 궁금합니다.

- 공동강의의 경우 절대평가 방식을 원칙으로 합니다.
- 공동강의(팀티칭)의 경우 교원들의 협의에 의해 시험을 출제하며, 소속 대학 학생에 대하여 각각 채점하여 성적을 부여합니다.
- 공동강의(화상강의)의 경우 교과목 개설 주관대학 교원이 시험을 출제하며, 전체 수강생에 대해 성적을 부여합니다.
 - 타 대학 수강생은 타대학 교류수학의 경우와 마찬가지로 성적을 부여받고, 학점을 취득하는 교류학생 신분으로 인정됩니다.
 - ※ 화상강의 참여 대학에서는 성적 결과를 받아 전담 직원이 전산 입력함

III

졸업

졸업(예비) 사정	III-1
졸업자격인증	III-2
학사학위취득유예	III-3
복수(부)전공	III-4
연계(융합)전공	III-5
교원자격 취득	III-6



1

졸업(예비)사정



전화 270-2093

Q68 현재 휴학생인데 졸업에 필요한 3학점이 부족합니다. 이 경우, 계절학기로 이수해서 졸업할 수 있나요?

- 졸업이 불가합니다.
- 졸업하려는 학기의 재학생인 경우 계절수업 취득학점을 포함하여 졸업이 가능하나, 휴학생인 경우 계절수업을 이수하여 졸업학점을 충족하여도 졸업은 불가합니다.

Q69 졸업을 위해 반드시 충족해야 할 요건에는 어떤 것들이 있나요?

- 입학년도별 교과과정 및 학수구분별 기본 이수학점 취득, 졸업논문 및 졸업종합시험 등 합격, 진로개발 및 상담 이수, 졸업자격인증 기준 이수 등이 있습니다.
- 세부 사항은 학부(과)별로 상이하므로 소속 학부(과) 사무실에 문의하여 주시기 바랍니다.

2

졸업자격인증



전화 270-2091

Q70

졸업자격인증 신청기간 및 신청방법은 어떻게 되나요?

- 인증요건이 충족되면, 통합정보시스템에서 졸업자격인증 내용을 입력한 후, 졸업자격인증원을 출력하여 증빙서류와 함께 학과·학부(전공) 사무실에 제출하면 됩니다.
- 다만, 졸업대상자의 경우 졸업사정 기간 등을 고려하여 졸업사정 시작 전까지 제출해야 합니다.
- 자세한 일정은 매 학기 홈페이지에 공지하여 드리니 참고하시기 바랍니다.

Q71

졸업자격인증 적용 면제자는 어떻게 되나요?

- 다음의 경우에는 졸업자격인증에서 면제됩니다.
 - 재직자특별전형·예체능특기자전형·특수교육대상자전형 입학자
 - 취·창업자
 - 대학원 진학자(예정자 포함)
- 다만, 면제 대상자도 오아시스에 졸업자격인증 신청을 하여 면제사유를 반드시 입력해야 합니다.

Q72

면제 대상자인 취·창업자 제출 서류는 어떻게 되나요?

- 취업자는 재직증명서, 4대보험 가입 확인서를, 창업자는 사업자등록증, 종합소득신고서 등 창업을 확인할 수 있는 서류를 제출하면 됩니다.

Q73

졸업자격 인증기준으로 요구되는 공인외국어성적 및 각종 자격증의 인정범위(유효기간)는 어떻게 되나요?

- 졸업자격 인증 제출 서류에는 입학 이전 또는 재학 중에 취득한 공인외국어성적 및 각종 자격증이 모두 포함됩니다.
- 졸업자격 인증 시 공인외국어성적은 자체 유효기간 상관 없이 모두 인정됩니다.

Q74

졸업자격 인증기준을 갖추지 못한 경우, 인정되는 대체 프로그램은 어떻게 되나요?

- 졸업자격 인증항목별 대체 프로그램은 아래와 같습니다.

항목	과목이수 및 학점취득 내용
영어	교양과목 중 영어로 진행하는 2과목(사시영어청취와토론, 실용영작문, 영문독해, 영어회화, 취업영어)을 이수하고, 이수한 성적이 각각 B0이상 취득
	전공과목 중 영어로 진행하는 2과목 이수하고, 이수한 성적이 각각 B+이상 취득(전공필수과목 제외)
	언어교육부에서 영어 관련 프로그램을 120시간 이상 이수
	해외 오프캠퍼스 4주 이상 참여
	해외 교류대학에서 교환학생으로 1학기 이상 이수
제2외국어	언어교육부에서 실시하는 모의TOEIC 점수가 학과에서 요구하는 인증기준을 초과
	제2외국어로 진행하는 교과목을 2과목 이상 이수하고, 이수한 성적이 각각 B0이상 취득한 경우
컴퓨터	'컴퓨터'실습 2과목 이수하고, 이수한 성적이 각각 B0 이상 취득한 경우
	정보전산원 전산교육과정을 90시간 이상 이수한 경우
한자	한자관련 교양과목 중 2과목 이수한 경우

3

학사학위취득유예



전화 270-2093

Q75

학사학위취득유예는 어떤 경우에 신청하나요?

- 모든 졸업요건을 충족은 하지만 졸업을 하지 않고 전복대학교 재학생 신분으로 학적을 유지하고자 하는 경우에 신청할 수 있는 제도입니다.
- 8학기 이상 이수자만 가능하며, 조기졸업 대상자는 학사 학위 취득 유예를 할 수 없습니다.

Q76

학사학위취득유예 신청을 하였는데 취소 가능한가요?

- 네, 취소 가능합니다. 사망, 부상, 질병, 군입대, 취업, 기타 부득이한 사유로 학업을 계속할 수 없을 경우에는 등록금 납부마감일로부터 10일 이내에 학부(과) 사무실로 취소 신청서를 제출하면 됩니다.
- 등록금을 납부하고 학사학위취득유예 허가를 받은 후에는 취소가 불가능합니다.
- 학사학위취득유예 허가를 받은 자가 등록금을 납부하지 않을 경우에는 학사학위취득유예가 자동으로 취소되며, 당초 졸업예정 시기로 졸업 처리됩니다.
- 졸업처리 시기는 1학기 학사학위취득유예는 3월 말경, 2학기 학사학위취득유예는 9월 말경입니다.

4

복수(부)전공



전화 270-2091

Q77

‘복수전공’ 과 ‘부전공’ 제도는 무엇인가요?

- 복수전공 제도는 본전공 이외에 타 학과·학부(전공)의 최소전공 학점 이상을 취득하고 졸업요건을 갖추면 본전공 학사학위와 더불어 복수전공 학과·학부(전공)의 학사학위를 추가로 취득할 수 있는 제도입니다.
- 부전공 제도는 본전공 이외에 부전공 학과·학부(전공)을 부전공 이수에 해당하는 학점 이상을 취득한 경우, 졸업 증서와 학적부에 이를 표시해 주는 제도입니다.

Q78

복수(부)전공 신청시기 및 신청방법은 어떻게 되나요?

- 복수전공은 1학기는 5월 중순, 2학기는 10월 중순에 오아시스로 신청할 수 있습니다.
- 부전공은 1학기는 2월 중순, 2학기는 8월 중순에 오아시스로 신청할 수 있습니다.

Q79

복수(부)전공 신청자격은 어떻게 되나요?

- 2개 학기 이상을 이수하고, 이수한 전체 평점평균 성적이 2.75 이상인 재학생에 한하여 신청할 수 있습니다.
- 7학기 이상을 이수한 학생과 휴학생은 신청할 수 없습니다.

Q80

복수(부)전공 선발기준은 어떻게 되나요?

- 학과·학부(전공)별로 자체적으로 마련한 선발기준(취득 학점, 이수한 평점평균 성적, 선수과목 이수 등)에 따라 선발합니다.
- 학과·학부(전공)별 구체적인 선발기준은 홈페이지의 공지 사항을 확인하여 주시기 바랍니다.

Q81

복수(부)전공 선발 전에 취득한 일반선택 학점이 복수(부)전공 선발 후 해당 전공학점으로 인정되나요?

- 복수(부)전공 선발 전 해당 학과·학부(전공)의 전공과목을 이미 일반선택으로 취득한 경우에는, 복수(부)전공 선발 후 학수구분 변경 신청서를 본전공 해당대학 행정실에 제출하면 됩니다.
- 학수구분 '일선'이 '복전' 또는 '부전'으로 변경됩니다.

Q82

복수전공 취득학점 및 이수조건은 어떻게 되나요?

- 복수전공은 해당 학과·학부(전공)의 전공필수를 포함하여 최소전공 학점 이상을 취득하고, 종합시험 및 졸업논문이 부과된 학과·학부(전공)의 경우 이를 통과해야 이수가 인정됩니다.
- 복수전공 학과·학부(전공)의 교양필수과목 이수 및 졸업 자격인증제는 해당 사항이 없습니다.
- 본전공 학과·학부(전공)의 졸업학점 내에서 교양 및 본전공 학점을 제외한 잔여학점으로 취득하는 것이므로 별도로 졸업학점이 증가되지 않습니다.

Q83

부전공 취득학점 및 이수조건은 어떻게 되나요?

- 부전공은 부전공 학과·학부(전공)에서 지정한 부전공 필수과목(9학점)을 포함하여 부전공 이수학점[일반 학과·학부(전공)의 경우 21학점] 이상을 취득하면 됩니다.
- 부전공 학과·학부(전공)의 교양필수과목 이수 및 졸업 자격인증제는 해당사항이 없습니다.

Q84 동일학과·학부(전공)에 대하여 복수전공을 부전공으로, 부전공을 복수전공으로 전환할 수 있나요?

- 동일한 학과·학부(전공)를 대상으로 복수전공을 부전공으로 또는 부전공을 복수전공으로 전환하기 위해서는 전환을 희망하는 복수(부)전공을 신청·합격한 후 복수(부)전공을 포기하면 됩니다.
- 복수전공 중도 포기자의 경우에는 복수전공 이수학점이 부전공 이수학점 이상을 취득한 졸업예정자에 한하여 7월 및 12월에 별도 신청을 받아 부전공으로 승인합니다.

Q85 본전공과 복수(부)전공 간 동일·유사과목의 중복인정 학점은 어떻게 산정되나요?

- 본전공 학과·학부(전공)에서 이수한 과목과 복수(부)전공에서 개설된 과목이 동일·유사한 경우에는 복수(부)전공에서 별도로 이수하지 않아도 복수(부)전공 학점을 취득한 것으로 인정됩니다.
- 단, 본전공 학과·학부(전공)의 전체 졸업학점 계산 시에는 실제 이수한 과목의 취득학점만 계산됩니다.

Q86 본전공과 복수(부)전공 간 최대 중복인정 학점은 어떻게 되나요?

- 본전공과 복수(부)전공 간 최대 중복인정 학점은 복수전공은 최대 15학점 이내에서, 부전공은 최대 9학점 이내에서 중복 인정됩니다.

Q87 편입학자는 언제 복수(부)전공 신청을 할 수 있나요?

- 편입학자는 편입 후 우리대학에서 2개 학기 이수한 성적 및 취득학점으로 지원 자격을 부여하므로 4학년 1학기에 한 번 신청 기회가 있습니다.

Q88 편입학자가 복수(부)전공 선발대상자로 선정되면 학점 재인정이 가능한가요?

- 편입학자가 복수(부)전공 이수대상자로 선발된 경우, 기 인정받은 일반선택 학점 중 복수(부)전공 학과·학부(전공)의 전공과목과 동일·유사한 과목에 한하여 복수(부)전공 이수학점의 50% 이내에서 재인정 받을 수 있습니다.

Q89 복수(부)전공 포기 시기, 방법 및 절차는 어떻게 되나요?

- 복수(부)전공 이수를 중도에 포기하고자 할 경우, 8학기 수강신청 변경일까지 오아시스에서 포기 신청한 후, 복수(부)전공 포기원을 출력하여 복수(부)전공 소속대학 행정실에 제출하면 됩니다.
- 복수(부)전공으로 취득한 학점은 일반선택 학점으로 인정되며, 본전공 단과대학 행정실에 학수구분 변경 신청을 하면 됩니다.

5

연계(융합)전공



전화 270-2091

Q90

‘연계전공’ 과 ‘융합전공’ 제도는 무엇인가요?

- 연계전공은 둘 이상의 학과·학부(전공)가 기존의 학문 영역을 넘어 다양한 내용과 주제를 서로 연계(참여 학과·학부(전공) 개설 교과목 기반)하여 편성된 교육과정을 이수하면 정해진 학사학위를 취득할 수 있는 제도입니다.
- 융합전공은 둘 이상의 학과·학부(전공) 또는 국내·외 대학과 서로 융합하여 참여 학과·학부(전공)의 교과목과는 별도로 편성된 교육과정을 이수하면 정해진 학사학위를 취득할 수 있는 제도입니다.

Q91

연계(융합)전공 신청시기 및 신청방법은 어떻게 되나요?

- 연계(융합)전공은 부전공 및 복수전공 신청기간 중(매학기 2회: 1학기는 2월 중순과 5월 중순, 2학기는 8월 중순과 10월 중순) 오아시스에서 신청할 수 있습니다.

Q92

연계(융합)전공 포기 시기, 방법 및 절차는 어떻게 되나요?

- 연계(융합)전공 이수를 중도에 포기하고자 할 경우, 8학기 수강신청 변경일까지 오아시스에서 포기 신청한 후 연계(융합)전공 포기원을 출력하여 연계(융합)전공 소속대학 행정실에 제출하면 됩니다.

- 연계(융합)전공으로 취득한 학점은 일반선택 학점으로 인정되며, 본전공 단과대학 행정실에 학수구분 변경 신청을 하면 됩니다.

Q93

연계(융합)전공 취득학점 및 이수조건은 어떻게 되나요?

- 해당 연계(융합)전공 교육과정에서 제시한 교과 이수 및 학점을 취득하면 이수가 가능합니다.
- 본전공 학부(과)의 졸업학점 내에서 교양 및 본전공 학점을 제외한 잔여학점으로 연계(융합)전공을 이수하면 됩니다.

Q94

본전공과 연계(융합)전공 간 동일·유사과목의 중복인정 학점은 어떻게 계산되나요?

- 본전공 학과·학부(전공)에서 이수한 과목과 연계(융합)전공에서 개설된 과목이 동일·유사한 경우에는 연계(융합)전공에서 별도로 이수하지 않아도 연계(융합)전공 학점으로 인정 됩니다.
- 단, 본전공 학과·학부(전공)의 전체 졸업학점 계산 시에는 실제 이수한 과목의 취득학점만 계산됩니다.

Q95

본전공과 연계(융합)전공 간 최대 중복인정 학점은 어떻게 되나요?

- 본전공과 연계(융합)전공 간 학점은 연계(융합)전공 이수학점이 42학점일 경우에는 최대 15학점 이내에서, 연계(융합)전공 이수학점이 36학점일 경우에는 최대 12학점 이내에서 중복 인정됩니다.

6 교원자격 취득



전화 270-2091

Q96 비사범계 학과·학부(전공)의 교직과정 이수자의 졸업 학점은 어떻게 되나요?

- 교직과정 이수자는 졸업학점이 10학점 추가됩니다.

〈예시〉 졸업학점이 130학점인 학과·학부(전공)의 교직 이수자: 140학점
 졸업학점이 140학점인 학과·학부(전공)의 교직 이수자: 150학점

Q97 교원자격증 취득을 위해 이수해야 할 교직과목과 학점은 어떻게 되나요?

- 교직과목 및 학점은 아래와 같습니다.

항목	대체과목 이수 프로그램	이수학점
교직이론	교육학개론	2학점(필수)
	교육철학및교육사, 교육과정, 교육평가, 교육방법및교육공학, 교육심리, 교육사회, 교육행정및교육경영, 생활지도및상담	10학점 이상 (5과목 이상)
교직소양	특수교육학개론, 교직실무, 학교폭력의예방및학생의이해	6학점 이상
교육실습	학교현장실습, 교육봉사활동	4학점 이상

Q98 교원자격증 취득을 위한 조건은 어떻게 되나요?

- 교원자격증 취득 조건은 아래와 같습니다.

항목	과목이수 및 학점취득 내용
전공과목	<ul style="list-style-type: none"> 50학점 이상 - 기본이수과목 21학점(7과목) 이상 - 교과교육영역 8학점(3과목) 이상 포함
교직과목	<ul style="list-style-type: none"> 22학점 이상 - 교직이론 14학점(7과목) 이상 - 교직소양 4학점(2과목) 이상 - 교육실습 4학점 이상
성적기준	<ul style="list-style-type: none"> 전공 평균성적 75/100 이상 교직 평균성적 80/100 이상
기타	<ul style="list-style-type: none"> 교직적성 및 인성검사 적격판정 2회 이상 응급처치 및 심폐소생술 실습 2회 이상 성범죄경력자: 해당사항 없음 마약·대마·향정신성 의약품 중독자: 해당사항 없음 성인지교육 이수 <ul style="list-style-type: none"> - 2021학년도 이후 입학자 : 사대 4회 이상, 교직과정 2회 이상 - 2020학년도 이전 입학자: 2회 이상 산업체 현장실습 이수 확인(공업계 표시과목 취득자) 간호사 또는 영양사 면허증(보건교사, 영양교사)

Q99

교직과정이 설치된 학과·학부(전공)으로 편입한 경우 교직과정을 이수할 수 있나요?

- 교직과정 이수 대상자는 2학년 중에 선발하므로 3학년에 편입하는 학생의 경우 교직과정 이수가 불가합니다.
- 다만, 전적대학에서 교직과정 이수 대상으로 선발되었던 학생이 우리대학의 동일한 학년 및 학과·학부(전공)로 편입학했을 경우, 해당 학과·학부(전공) 승인인원 범위 내에서 교직과정 이수대상자로 선발될 수 있습니다.

Q100

복수전공 학과·학부(전공)의 교원자격증을 취득하기 위한 조건은 어떻게 되나요?

- 사범대학 및 교직과정 이수자가 본전공 및 복수전공 학과·학부(전공)의 교원자격증을 취득하기 위해서는 반드시 교직 복수전공 이수자로 선발되어야 하며, 본전공 및 복수전공 각각 50학점 이상을 이수해야 합니다.